



**INFORME DE SATISFACCIÓN DE USUARIOS
CON EL SERVICIO DE BIBLIOTECAS
(ENCUESTA A ESTUDIANTES)**

(Año 2018)

ÍNDICE

1.	Aspectos generales de la encuesta	3
2.	Descripción del análisis.	
3.	Representación de los resultados de las encuestas.	
a.	Representación de los resultados generales (preguntas que afectan a aspectos comunes).....	6
b.	Representación de los resultados por preguntas particulares.....	14
c.	Representación de los resultados por bibliotecas.....	21
i.	Biblioteca Central de Badajoz	21
ii.	Biblioteca Central de Cáceres.....	27
iii.	Biblioteca de la Facultad de Educación.....	32
iv.	Biblioteca de la Facultad de Derecho.....	33
v.	Biblioteca Centro Universitario Plasencia.....	35
vi.	Biblioteca de la Facultad de Ciencias del Deporte.....	37
vii.	Biblioteca de la Facultad de Medicina.....	38
viii.	Biblioteca Centro Universitario de Mérida.....	39
ix.	Biblioteca de la Facultad de CC. De la Documentación y Com.....	41
x.	Biblioteca de la Facultad de Empresa, Finanzas y Turismo.....	42
xi.	Biblioteca de la Facultad de Veterinaria.....	43
xii.	Biblioteca de la Facultad de Enfermería y T.O.....	44
xiii.	Biblioteca de la Escuela de Ingenierías Industriales.....	45
xiv.	Biblioteca de la Escuela de Ingenierías Agrarias.....	46
xv.	Sin Indicación de biblioteca.....	47
4.	Conclusiones.....	48

1. Aspectos generales de la encuesta.

Descripción del cuestionario.

El cuestionario se divide en tres apartados: en el primero se identifica al usuario según la biblioteca que utiliza habitualmente, seguidamente vienen las cuestiones a evaluar y por último existe un apartado para aportar sugerencias y comentarios.

Escala de valores.

La Escala utilizada es de tipo Likert, de 0 a 10, incluyendo la opción “No Sabe, No Contesta”

Preguntas que componen el cuestionario.

Filtro de usuario: ¿Qué biblioteca utilizas habitualmente?

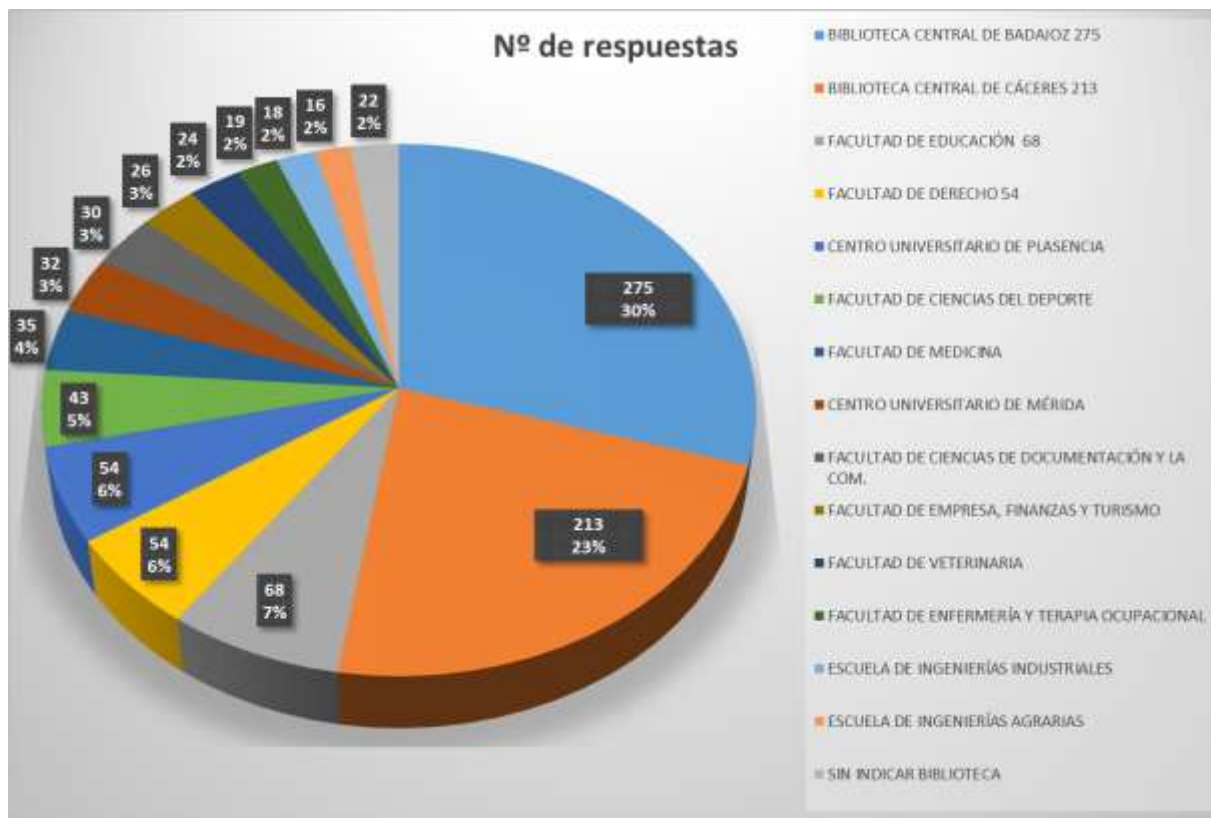
1. El horario de apertura habitual me parece adecuado
2. El horario de apertura en exámenes me parece adecuado
3. Cómo valoro las instalaciones, salas, espacios y equipamientos de la Biblioteca
4. Cómo valoro la colección de libros, revistas y otros materiales
5. Cómo valoro la colección de recursos electrónicos
6. Cómo valoro el Servicio de Préstamo (duración, número de ejemplares, préstamo intercentros, etc)
7. Cómo valoro el asesoramiento, respuestas y ayuda recibidos en la biblioteca
8. Cuando he asistido a cursos de formación de la biblioteca me han resultado útiles
9. Cuando uso la web de la biblioteca me resulta útil y sencillo
10. Cuando uso el catálogo en línea me resulta útil y sencillo
11. Cuando uso las biblioguías y guías temáticas me resulta útil y sencillo
12. Cómo valoro la actitud y el comportamiento del personal de la Biblioteca en la Atención al Usuario
13. Cómo valoro el servicio de avisos personalizados (libros para recoger, préstamos vencidos, etc.) y los canales de comunicación generales (cartelería, página web, pantallas)
14. Las actividades culturales de la biblioteca y la comunicación en redes sociales (twitter, Instagram, blog, Facebook, etc.) me resulta interesante
15. Mi valoración global de la biblioteca es

Sugerencias y comentarios:

- Si tienes algún comentario, sugerencia o aclaración sobre alguna respuesta, descríbelo a continuación
- Indica si hay algún servicio, espacio, etc. que necesitas y te gustaría que la biblioteca lo ofreciera

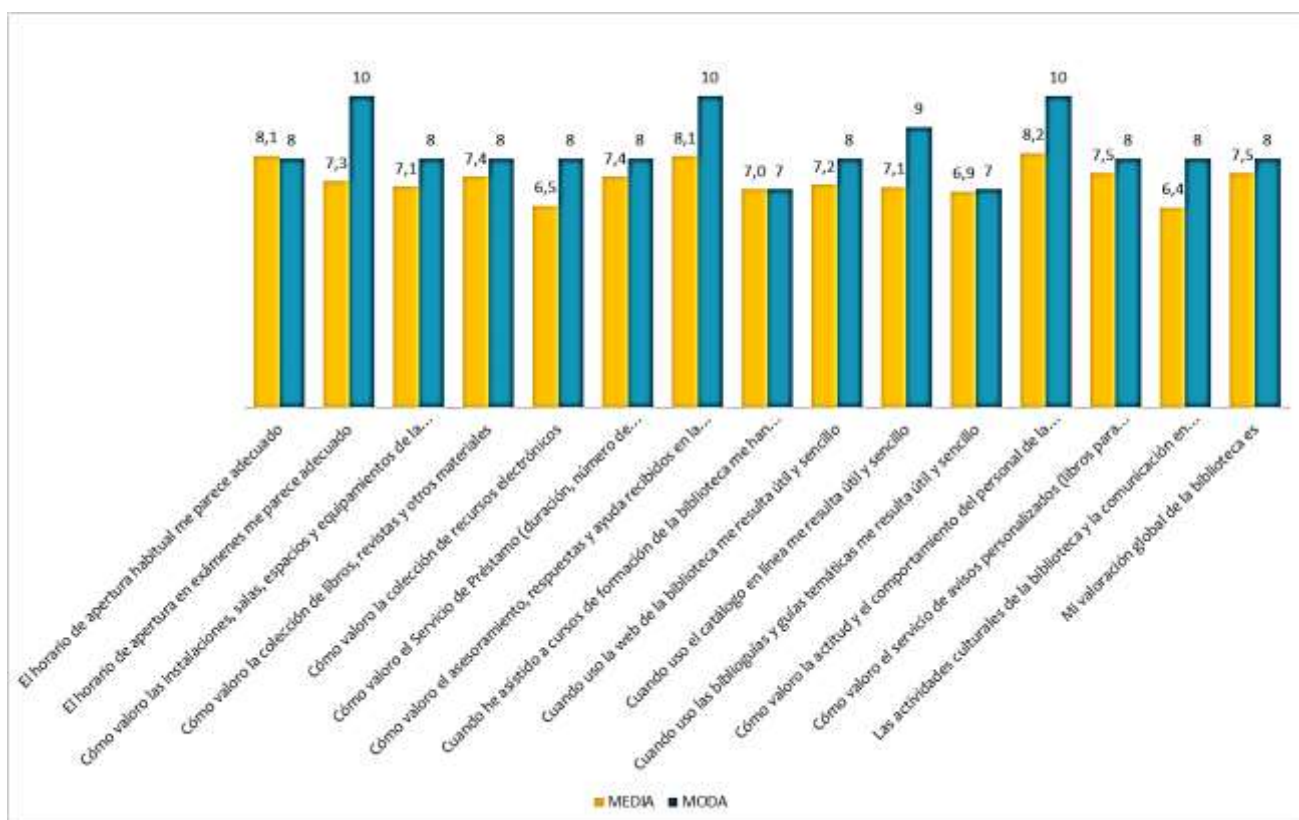
2. Número de encuestas realizadas.

Se han recogido un total de **929** encuestas con la siguiente distribución:



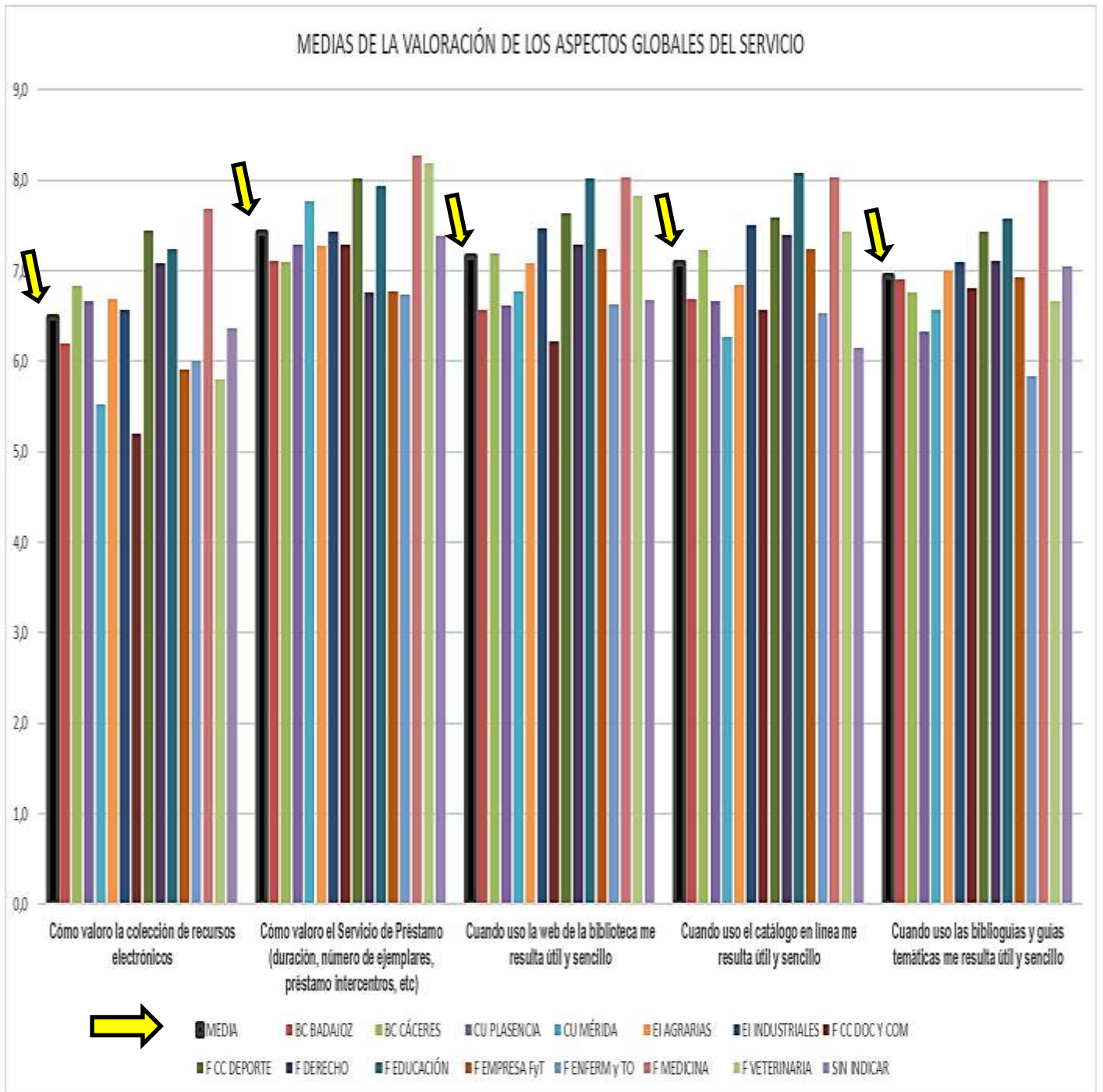
3. Representación de los resultados de las encuestas.

Visión General



VALORACIÓN MEDIA ORDENADA decreciente	
ACTITUD Y EL COMPORTAMIENTO DEL PERSONAL	8,2
HORARIO HABITUAL	8,1
ASESORAMIENTO Y AYUDA	8,1
AVISOS Y COMUNICACIÓN	7,5
VALORACIÓN GLOBAL	7,5
SERVICIO DE PRÉSTAMO	7,4
COLECCIÓN EN PAPEL	7,4
HORARIO EXÁMENES	7,3
WEB	7,2
ESPACIOS Y EQUIPAMIENTOS	7,1
CATÁLOGO EN LÍNEA	7,1
CURSOS DE FORMACIÓN DE LA BIBLIOTECA	7,0
BIBLIOGUÍAS Y GUÍAS TEMÁTICAS	6,9
RECURSOS ELECTRÓNICOS	6,5
ACTIVIDADES CULTURALES DE LA BIBLIOTECA Y REDES SOCIALES	6,4

4. Representación de los resultados generales (preguntas que afectan a aspectos comunes)



Pregunta 5. Cómo valoro la colección de recursos electrónicos

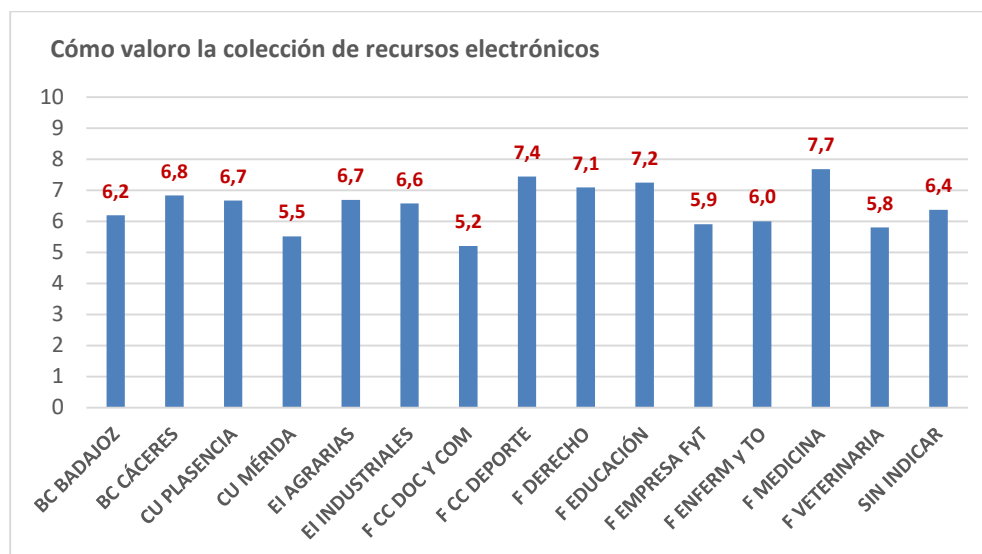
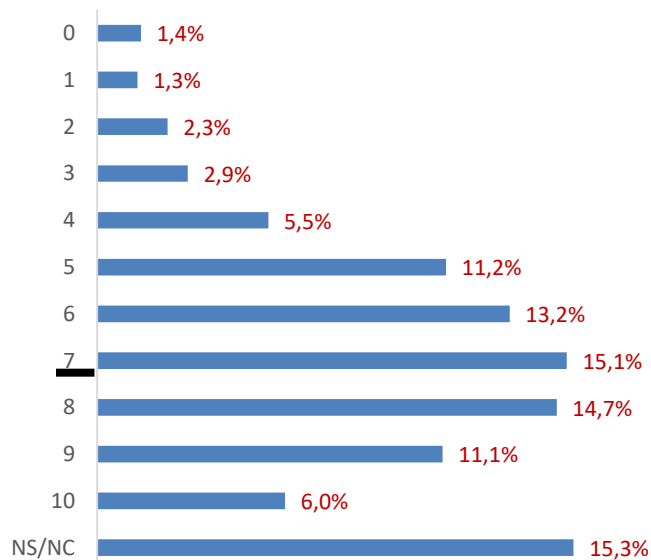


TABLA DE RESULTADOS		
Escala de valores	Nº de respuestas	Porcentaje
0	13	1,4%
1	12	1,3%
2	21	2,3%
3	27	2,9%
4	51	5,5%
5	104	11,2%
6	123	13,2%
7	140	15,1%
8	137	14,7%
9	103	11,1%
10	56	6,0%
NS/NC	142	15,3%
MEDIA	6,5	
MODA	7	



Aunque se trata de una de las dos preguntas menos valoradas del cuestionario, vemos que la distribución de resultados es bastante consistente alrededor del valor 7. Existe un margen de mejora. Es interesante contrastar estos datos con las sugerencias y comentarios que nos aportan los usuarios.

Pregunta 6. Cómo valoro el Servicio de Préstamo (duración, número de ejemplares, préstamo intercentros, etc)

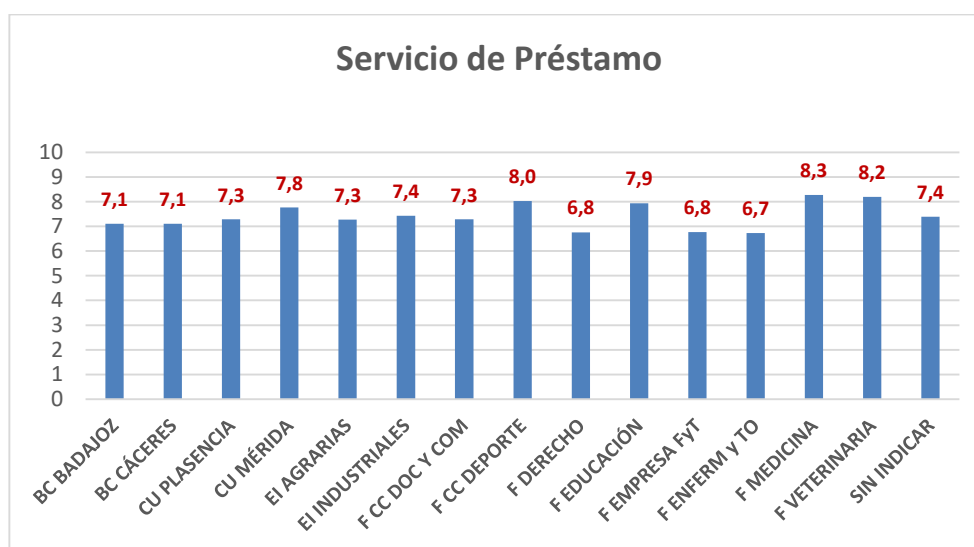
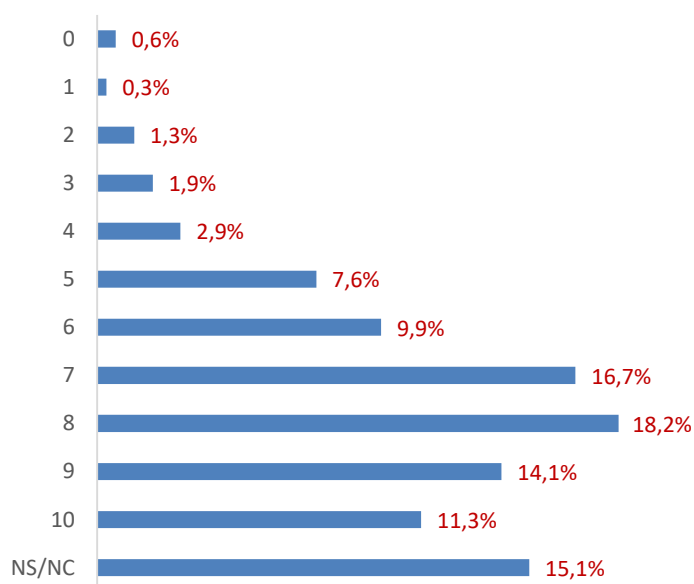


TABLA DE RESULTADOS		
Escala de valores	Nº de respuestas	Porcentaje
	6	0,6%
1	3	0,3%
2	12	1,3%
3	18	1,9%
4	27	2,9%
5	71	7,6%
6	92	9,9%
7	155	16,7%
8	169	18,2%
9	131	14,1%
10	105	11,3%
NS/NC	140	15,1%
MEDIA	7,3	
MODA	8	



Buenos resultados, la gran mayoría de ellos en la franja del 7 al 10. Valoraciones en torno al notable. Muy pocos usuarios puntúan este servicio con menos de 5 puntos.

Pregunta 9. Cuando uso la web de la biblioteca me resulta útil y sencillo

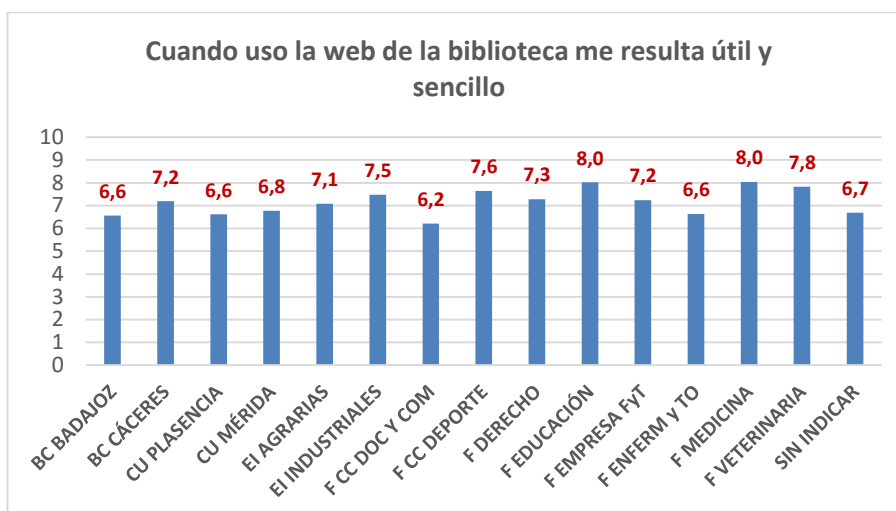
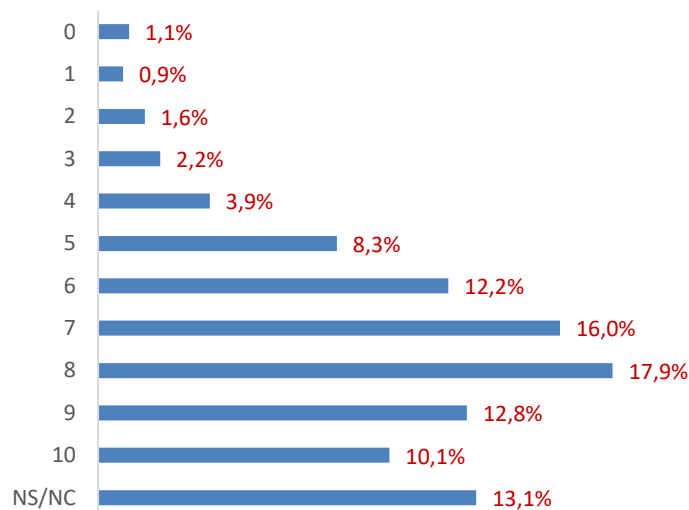


TABLA DE RESULTADOS		
Escala de valores	Nº de respuestas	Porcentaje
0	10	1,1%
1	8	0,9%
2	15	1,6%
3	20	2,2%
4	36	3,9%
5	77	8,3%
6	113	12,2%
7	149	16,0%
8	166	17,9%
9	119	12,8%
10	94	10,1%
NS/NC	122	13,1%
MEDIA	7,0	
MODA	8	



Resultados en la franja del notable, buenos en general. Al igual que la pregunta anterior, vemos que muy pocos usuarios dan menos de 5 puntos a este apartado y los resultados se concentran en torno al valor 8.

Pregunta 10. Cuando uso el catálogo en línea me resulta útil y sencillo

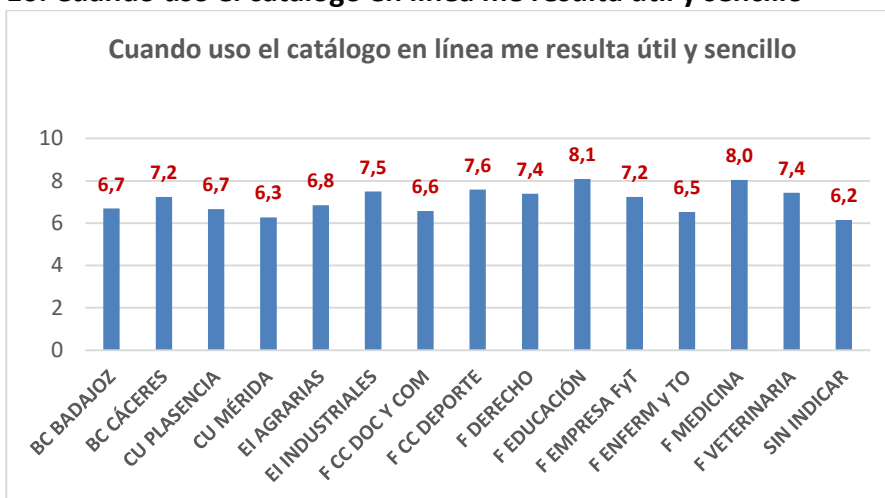
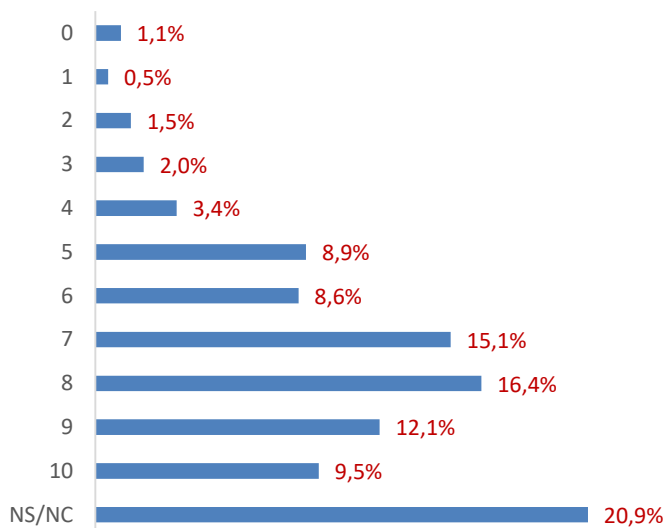


TABLA DE RESULTADOS		
Escala de valores	Nº de respuestas	Porcentaje
0	10	1,1%
1	5	0,5%
2	14	1,5%
3	19	2,0%
4	32	3,4%
5	83	8,9%
6	80	8,6%
7	140	15,1%
8	152	16,4%
9	112	12,1%
10	88	9,5%
NS/NC	194	20,9%
TOTAL	929	100,0%
MEDIA	7,1	
MODA	8	



Aunque los resultados son buenos y dan a entender que la gran mayoría de los usuarios están más que conformes con el uso del catálogo en línea, sin embargo la tasa de NS/NC es relativamente alta, por lo que hay un margen de mejora importante en ese sentido.

Pregunta 11. Cuando uso las biblioguías y guías temáticas me resulta útil y sencillo

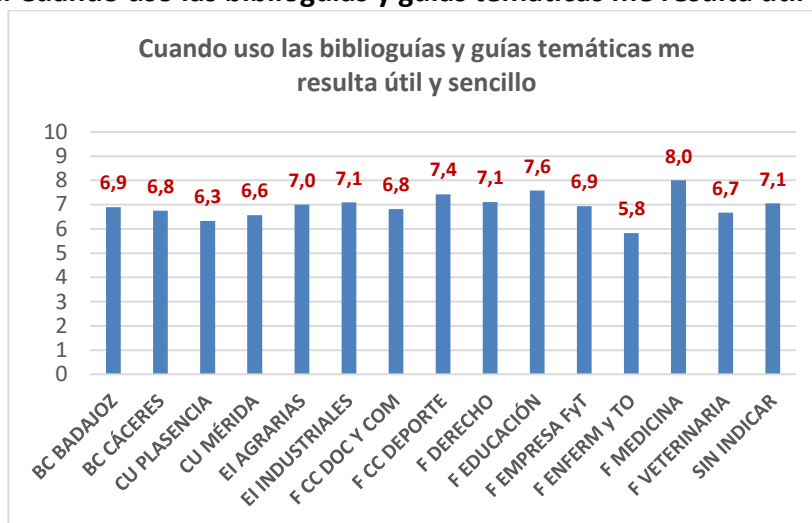
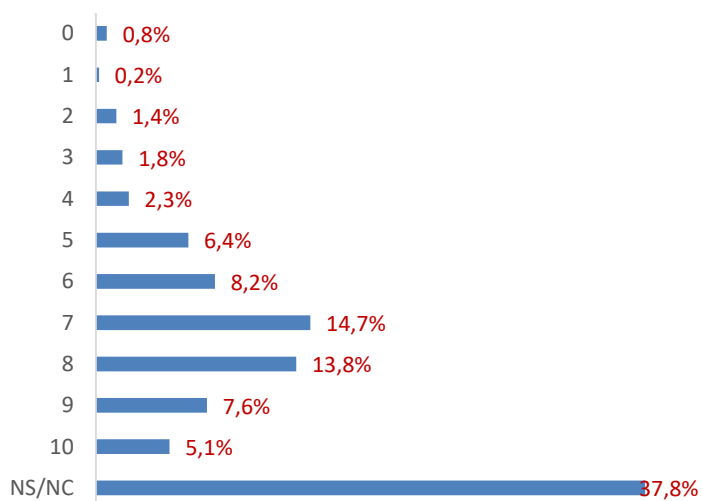


TABLA DE RESULTADOS		
Escala de valores	Nº de respuestas	Porcentaje
0	7	0,8%
1	2	0,2%
2	13	1,4%
3	17	1,8%
4	21	2,3%
5	59	6,4%
6	76	8,2%
7	137	14,7%
8	128	13,8%
9	71	7,6%
10	47	5,1%
NS/NC	351	37,8%
TOTAL	929	100,0%
MEDIA	6,9	
MODA	7	

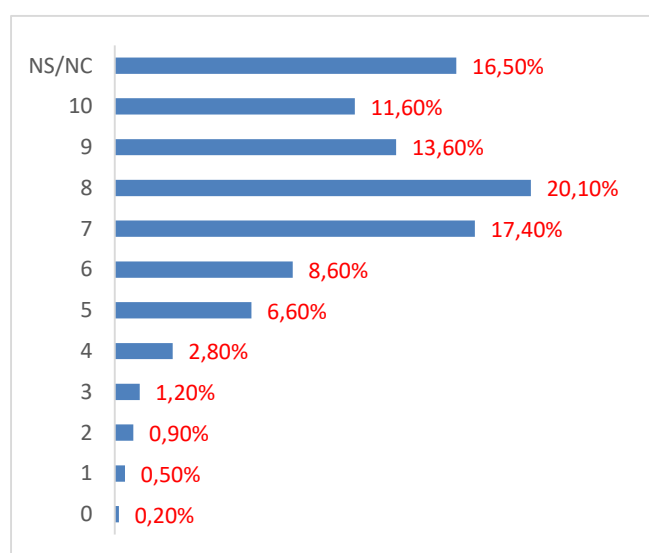


En este caso destaca especialmente la tasa NS/NC. Los resultados son correctos y bastante centrados en el valor 7, con muy pocas respuestas en los valores 0-4. Da a entender que las biblioguías y guías temáticas son buenos recursos que habría que dar más a conocer.

13. Cómo valoro el servicio de avisos personalizados (libros para recoger, préstamos vencidos, etc.) y los canales de comunicación generales (cartelería, página web, pantallas)



TABLA DE RESULTADOS		
Escala de valores	Nº de respuestas	Porcentaje
0	2	0,2%
1	5	0,5%
2	8	0,9%
3	11	1,2%
4	26	2,8%
5	61	6,6%
6	80	8,6%
7	162	17,4%
8	187	20,1%
9	126	13,6%
10	108	11,6%
NS/NC	153	16,5%
TOTAL	929	100,0%
MEDIA	6,9	
MODA	7	



14. Las actividades culturales de la biblioteca y la comunicación en redes sociales (twitter, Instagram, blog, Facebook, etc.) me resultan interesantes

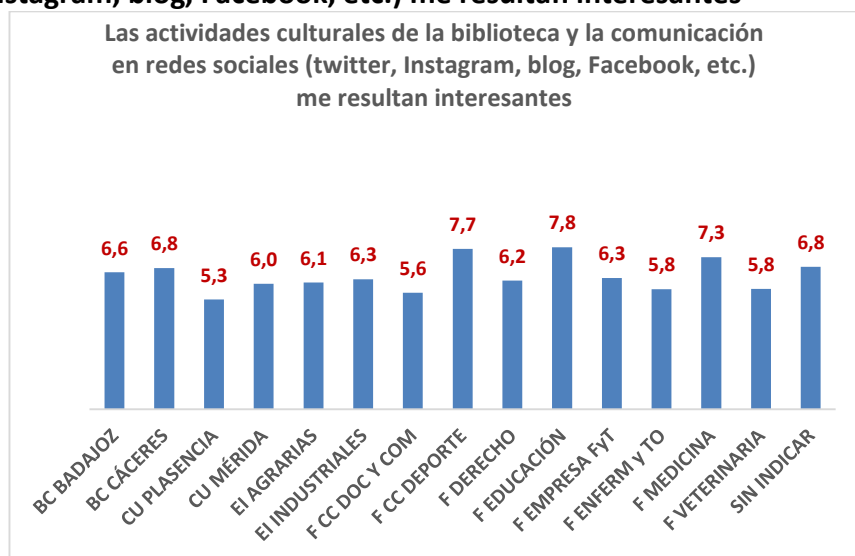
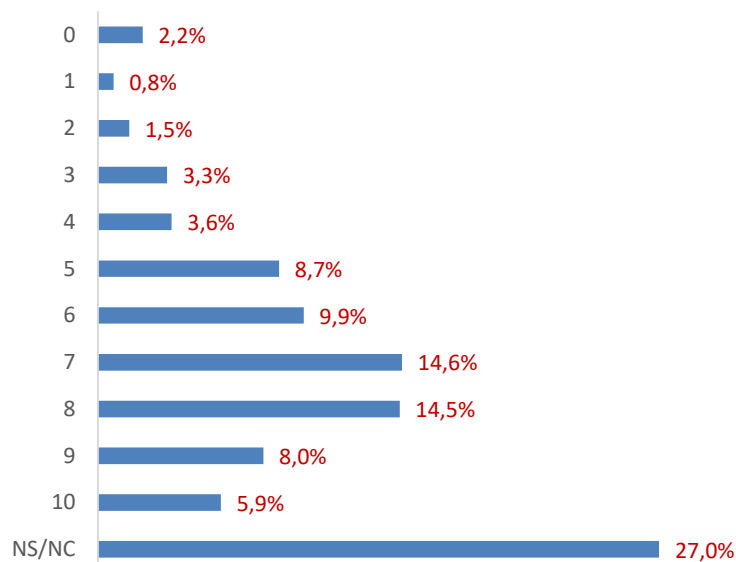


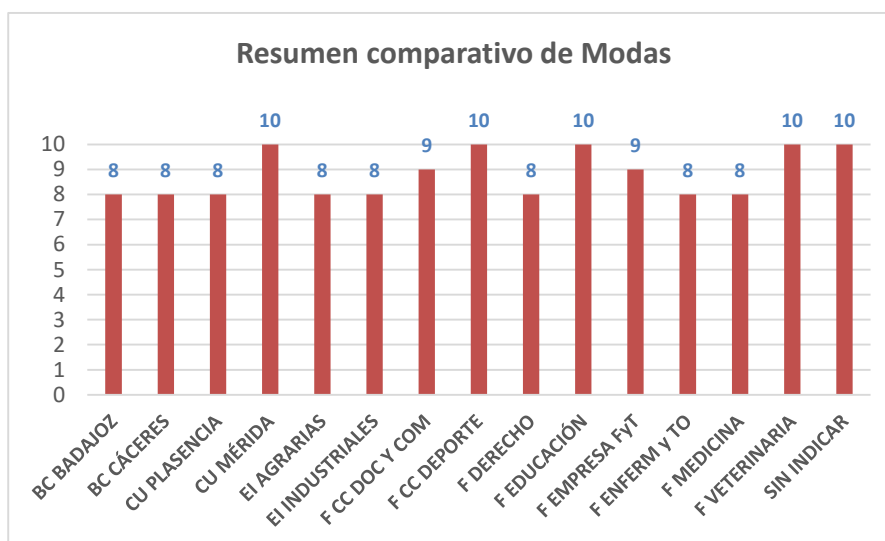
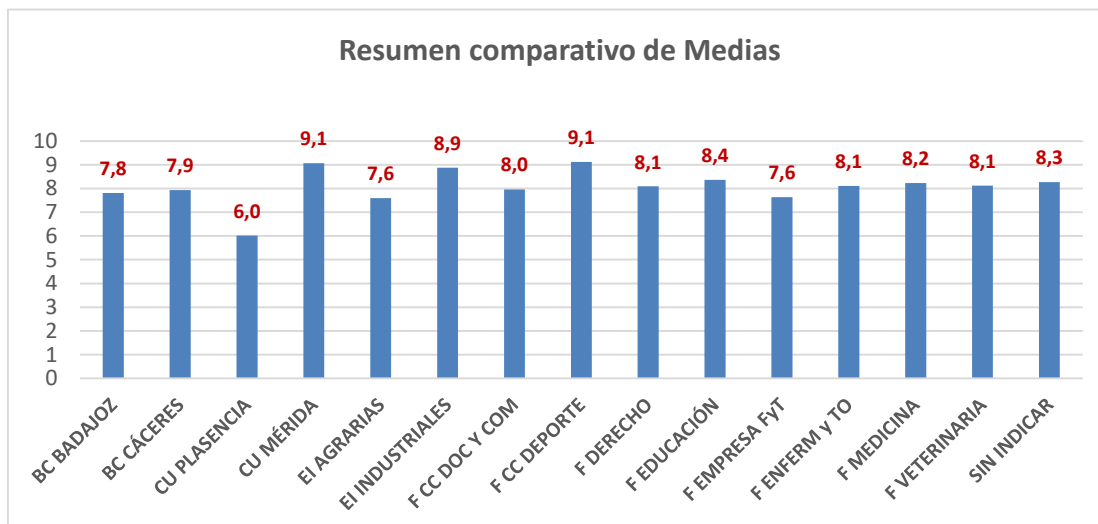
TABLA DE RESULTADOS		
Escala de valores	Nº de respuestas	Porcentaje
0	20	2,2%
1	7	0,8%
2	14	1,5%
3	31	3,3%
4	33	3,6%
5	81	8,7%
6	92	9,9%
7	136	14,6%
8	135	14,5%
9	74	8,0%
10	55	5,9%
NS/NC	251	27,0%
TOTAL	929	100,0%
MEDIA	6,6	
MODA	7	



La tasa de respuestas NS/NC es demasiado alta teniendo en cuenta lo que se está preguntando, por lo que se podría concluir que habría que hacer una mayor difusión de estas actividades. Existe un margen de mejora. Es interesante contrastar estos datos con las sugerencias y comentarios que nos aportan los usuarios

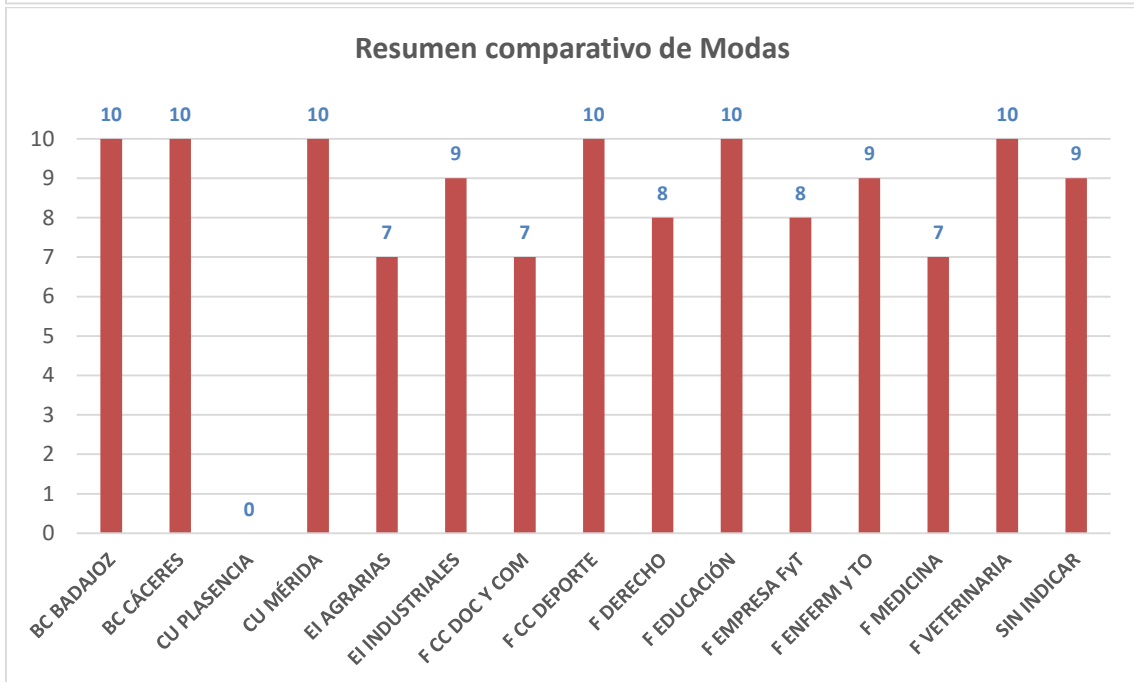
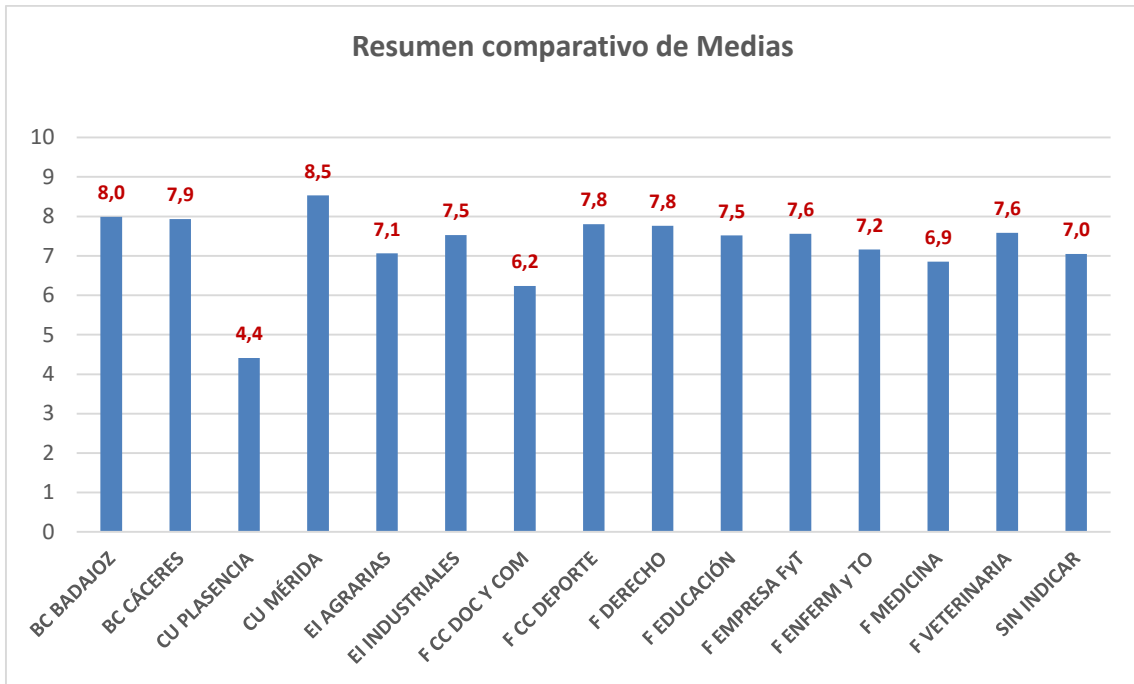
5. Representación de los resultados por preguntas particulares

El horario de apertura habitual me parece adecuado

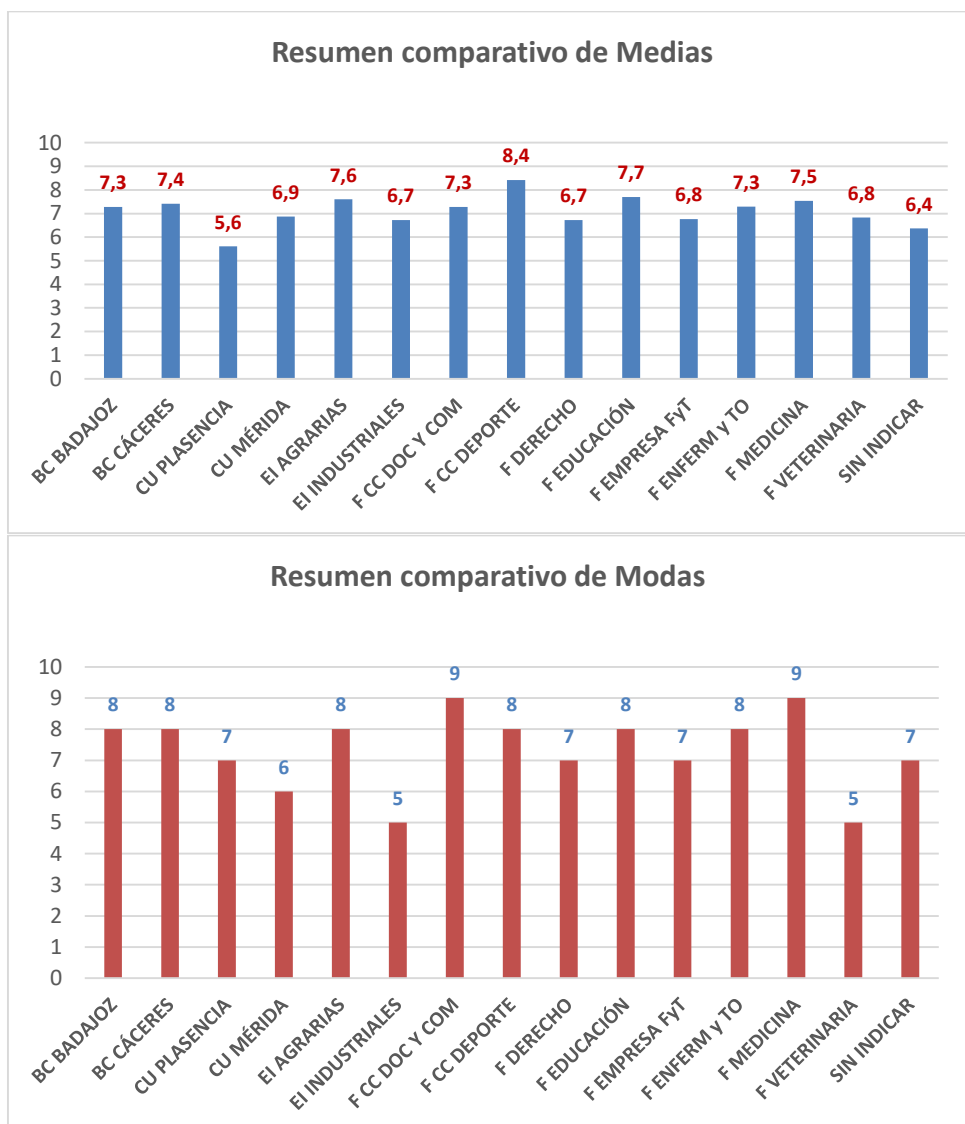


2. El horario de apertura en exámenes me parece adecuado

En este caso sí contrasta enormemente el caso del CU de Plasencia, mientras que el resto de resultados son en general buenos, con algunas diferencias. Es el único dato de toda la encuesta en el que nos encontramos con un valor por debajo del 5, además con la moda en valor 0.

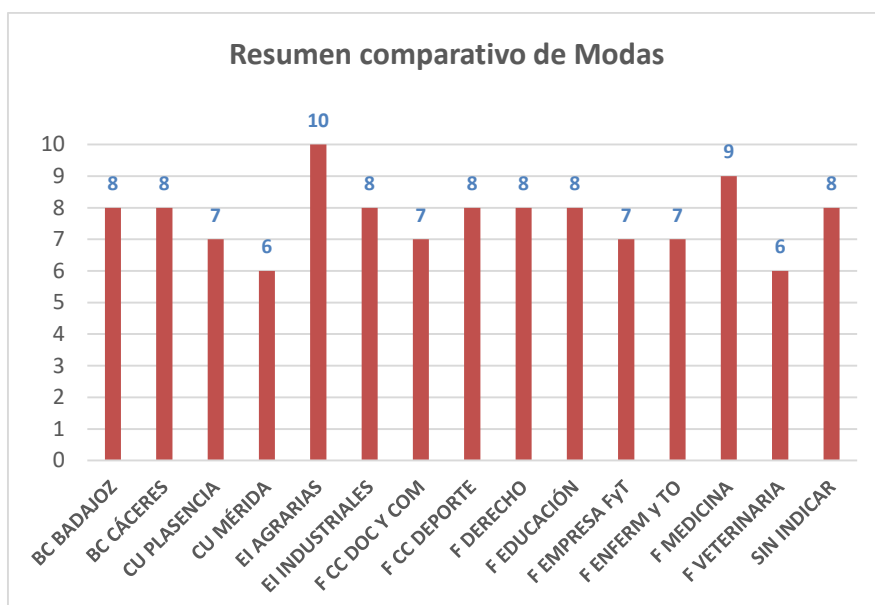
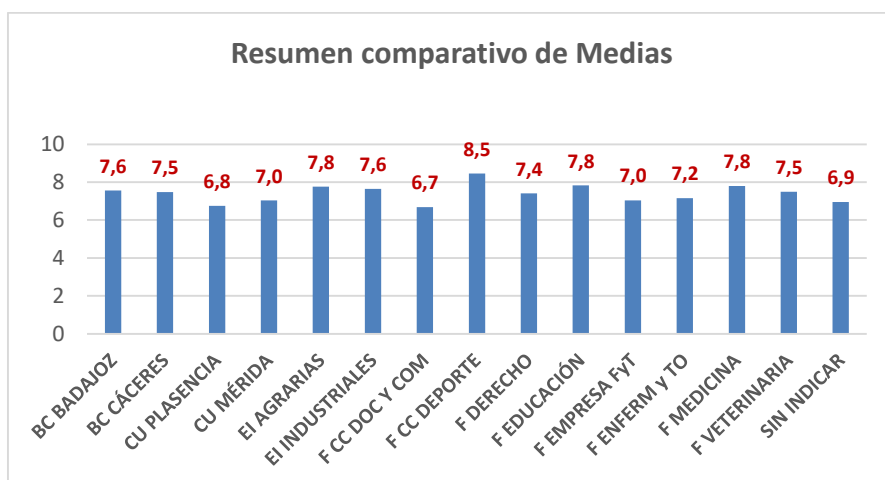


3. Cómo valoro las instalaciones, salas, espacios y equipamientos de la Biblioteca

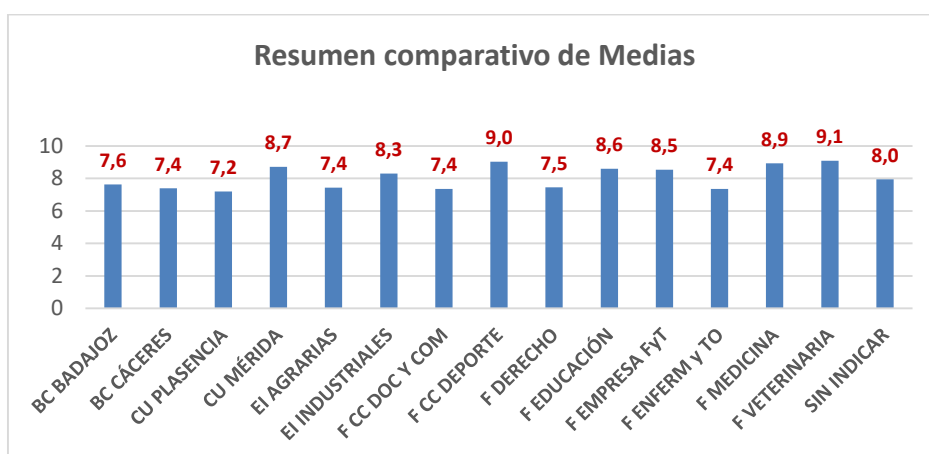


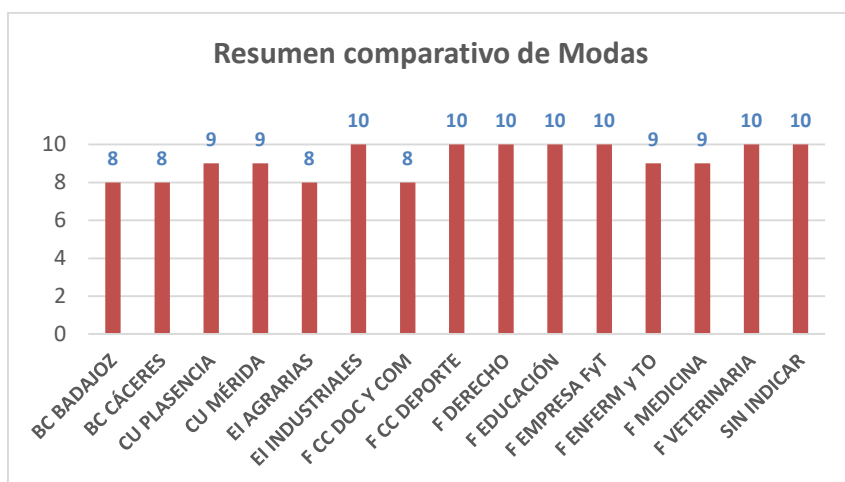
Vuelve a salirse de la media el dato del CU de Plasencia (compensado en parte porque su moda está en el valor 7), entre unos resultados en los que la tónica general es buena. Aunque los resultados en Industriales y Veterinaria son buenos, vemos que la mayoría de sus usuarios sólo han marcado un 5, aspecto a tener en cuenta.

4. Cómo valoro la colección de libros, revistas y otros materiales (colección impresa)



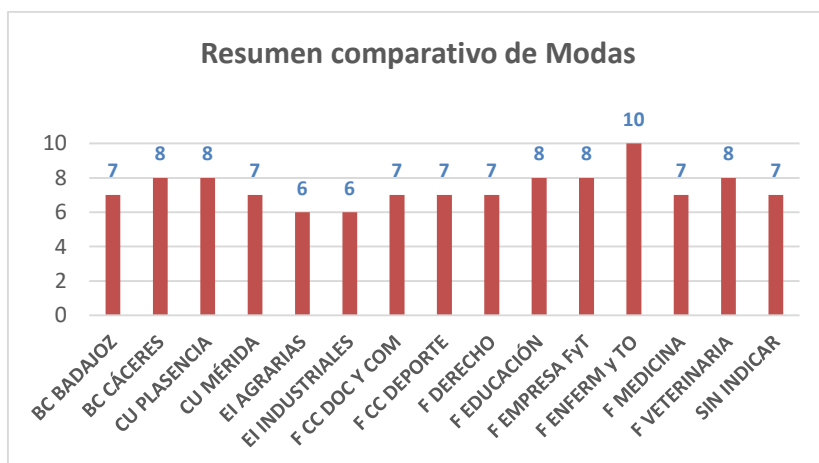
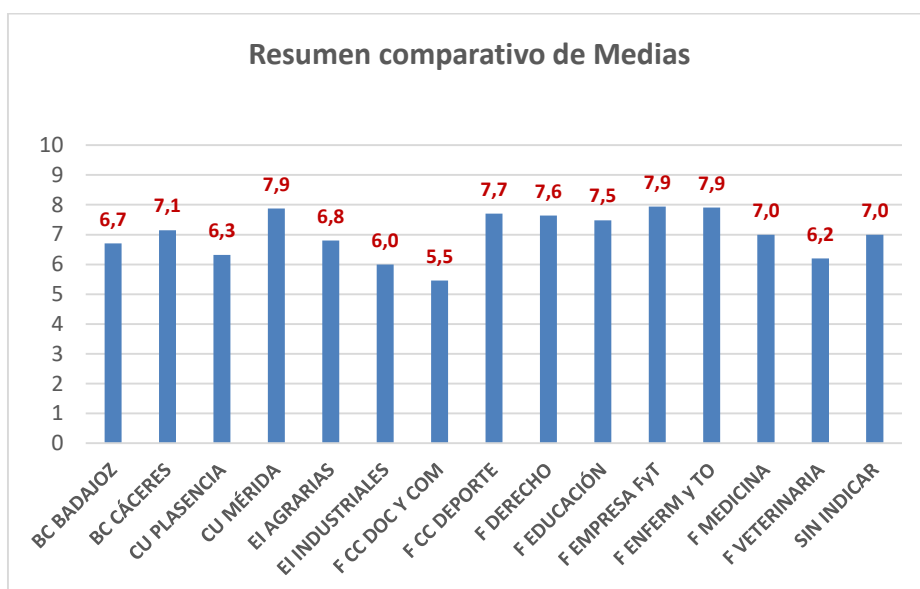
7. Cómo valoro el asesoramiento, respuestas y ayuda recibidos en la biblioteca



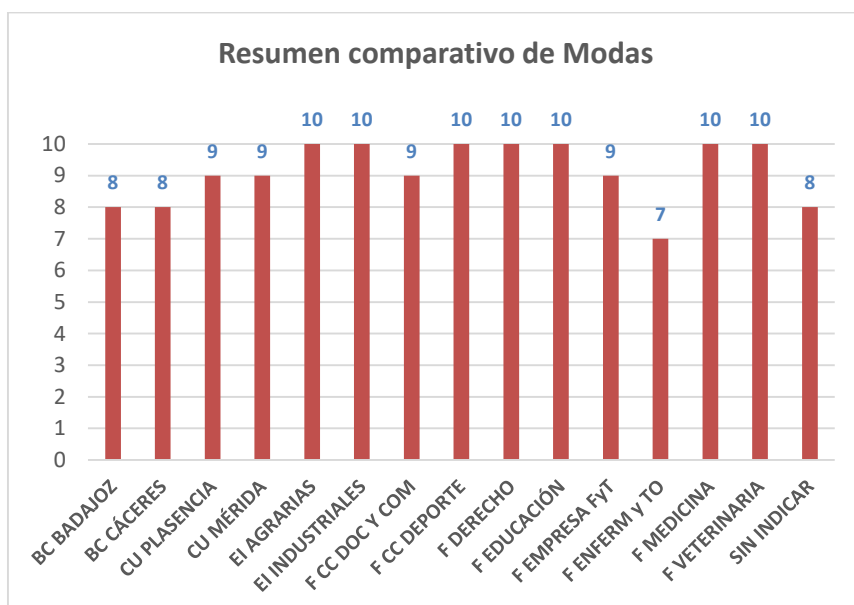
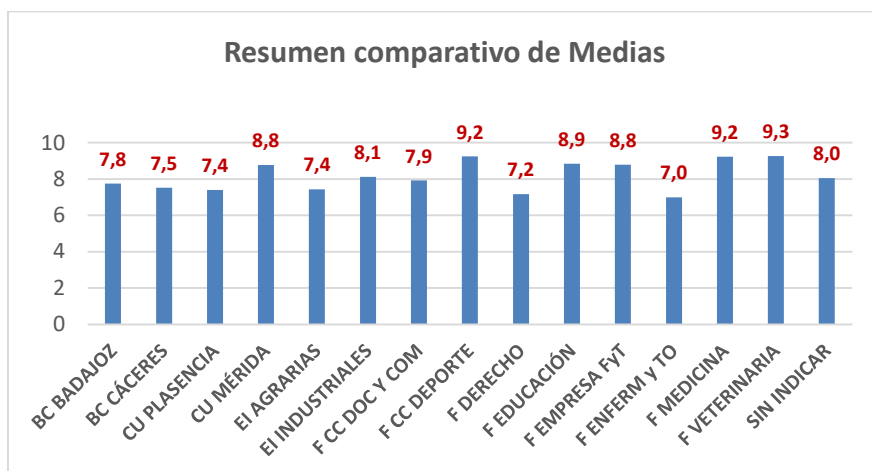


Valoraciones muy buenas, en algunos casos rozando la excelencia. Se reconoce la labor realizada por el personal de la biblioteca.

8. Cuando he asistido a cursos de formación de la biblioteca me han resultado útiles

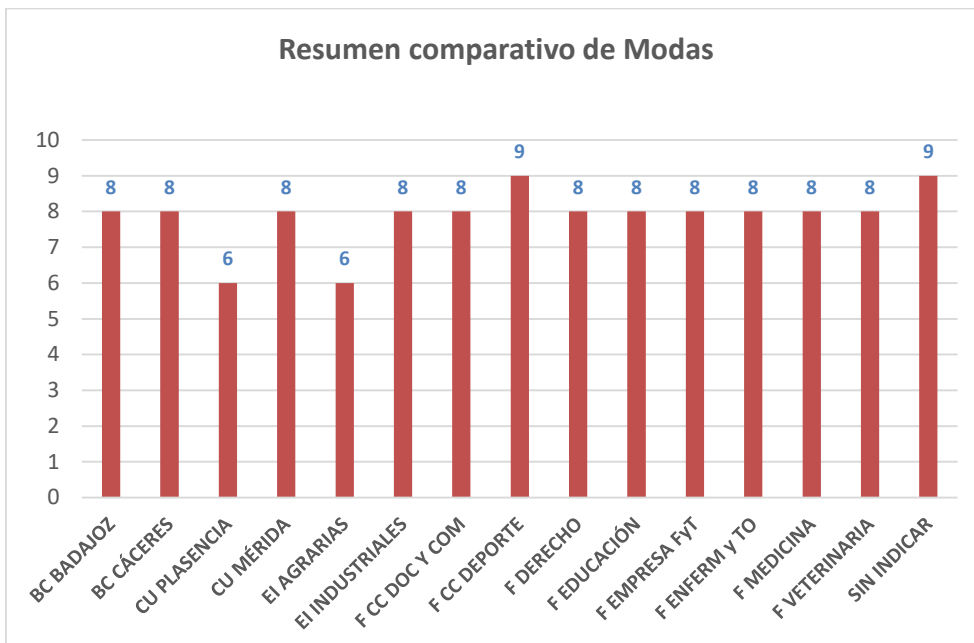
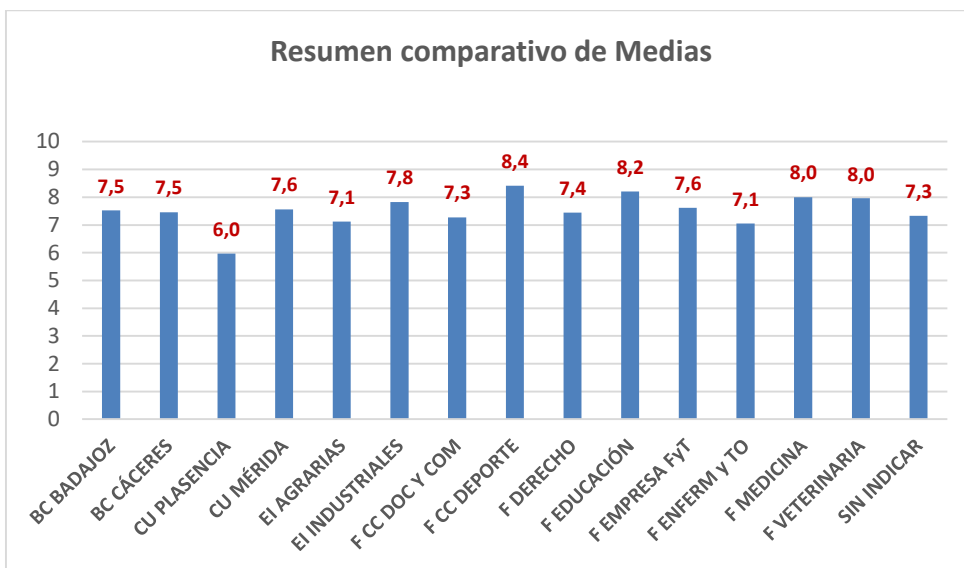


12. Cómo valoro la actitud y el comportamiento del personal de la Biblioteca en la Atención al Usuario



Muy buenos o excelentes resultados, siendo el apartado mejor valorado en el conjunto de la encuesta. Se reconoce de nuevo la labor y la actitud del personal de la biblioteca.

Mi valoración global de la biblioteca es



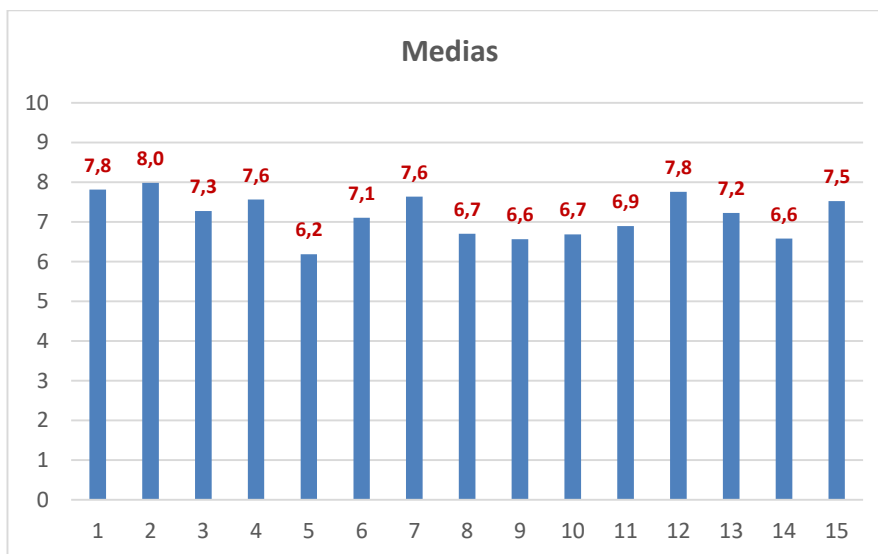
Las valoraciones globales están dentro de la esfera del notable, dato resumen que podemos considerar muy bueno y que es muy importante en el conjunto de la encuesta. Destaca por arriba CC del Deporte y por abajo el CU Plasencia. Sería bueno analizar ambos casos para ver qué factores han podido influir más en esta diferencia en la valoración global, si bien parece que uno de los que más lo han hecho es el horario de apertura.

6. Representación de los resultados por bibliotecas.

A continuación, se muestran los resultados para cada una de las bibliotecas, acompañados de una breve valoración de los mismos y de las sugerencias y comentarios aportados por los usuarios.

○ Biblioteca Central de Badajoz

Respuestas obtenidas: 275 Porcentaje sobre el total de respuestas: 29,6%



Respuestas al apartado “Si tienes algún comentario, sugerencia o aclaración sobre alguna respuesta, descríbelo a continuación”:

Que la duración del préstamo sea mayor, ya que q en época de exámenes, sobretodo, se suelen reservar y hay que devolverlo y coger otro si hay otro ejemplar
Creo que debería abrir los fines de semana también fuera del periodo de exámenes.
El espacio en épocas de exámenes es totalmente reducido para estudiar debido a la gran demanda
Los puestos con ordenadores no funcionan lo suficientemente bien. A pesar de la existencia de la hemeroteca en sala superiores, se echa en falta alguna que otra mesa más para enchufar portátiles. Sería también útil, para mayor comodidad que desde la hemeroteca se presten los portátiles, para no tener que subir y bajar con ellos.
Sería muy útil que aumentasen los horarios de la biblioteca, se me hacen muy cortos. Hasta las 22-22:30 estaría genial. Por otra parte hay pocas salas para hacer trabajos grupales, cuando he hecho trabajos hemos ido a la sala de arriba que está en frente de la hemeroteca y allí (aunque la mayoría de las veces si dejan) no dejan hablar o dentro de la sala de cristal de la hemeroteca pero es muy pequeña y se llena rápido. Estaría bien que pusiesen más bancos en sitios techados como los que están al lado de las máquinas de comer. También sería genial que añadiesen libros de lectura modernos como gente tóxica, la quinta ola... aunque sea un ejemplar y tengamos que estar esperando. Por otra parte, los mensajes que envían cuando han reservado libros te dan solo 24h, esto podría ampliarse a 3 días ya que si lo has reservado es que te interesa y quizás ese día no puedes ir. Lo mejor de la biblioteca es el personal, son muy agradable y siempre están pendientes por si necesitas cualquier cosa, en mi año de novata se lo agradecí mucho.
Debería hacerse más difusión y promoción de la oferta cultural que tiene lugar en los espacios de biblioteca.
Creo que las salas que ofrece para el estudio y los libros son de gran calidad. Pero para la cantidad de alumnado que asistimos. – sobre todo en época de exámenes- resulta hasta escaso. Nos hemos encontrado escasos volúmenes de determinados ejemplares, o alumnos que guardan sitios a otros sin que nadie les llame la atención o que simplemente tengan sus cosas en otras sillas.

Los ordenadores y portátiles están muy depreciados.
Sugiero que se pongas más enchufes para poder enchufar el ordenador portátil, ya que los hay en pocos sitios de la biblioteca y nunca están libres.
Creo que en las épocas que no son de exámenes se debería abrir más, también los fines de semana, los estudiantes no solo estudiamos en la época de exámenes, hay personas muchas que no podemos estudiar en casa y no nos da facilidades la biblioteca. En Sevilla por ejemplo hay algunas incluso 24 horas abiertas.
Mejorar la temperatura en determinadas fecha
Horario de cierre en exámenes más tarde
Algunos libros están disponibles pero no se encuentran en su sitio. Se necesita más disponibilidad de enchufes
Deberían ajustar los aires acondicionados a los periodos de calor o frio. Aire acondicionado deficiente.
Más número de puestos con tomas de corriente, puesto que cada día son más los usuarios que utilizan para su estudio medios electrónicos.
Respecto al horario de apertura en exámenes, creo que cerrar la hemeroteca y la sala del microondas antes que la sala central es un error porque te obliga a cambiarte de sala si quieres seguir estudiando
El aire acondicionado no lo ponen cuando es necesario. Ya viene haciendo falta y no lo ponen. Estudiar con calor es imposible!!
En las preguntas que he contestado NS/NC se debe a que nunca he utilizado libros y material electrónico de la biblioteca por lo que no puedo opinar sobre su calidad/eficiencia. Simplemente voy para estudiar en ella.
Controlar mejor el aire acondicionado en épocas de mucho calor
La tardanza en poner tanto el aire acondicionado los días de calor, como la calefacción en invierno.
En época de exámenes podría estar abierta más tiempo, incluso 24 horas
El horario de la hemeroteca me parece muy breve, ya que es un sitio estupendo y tranquilo para estudiar
El horario de exámenes me parece correcto pero no cuándo empieza a aplicarse. Sobre todo él exámenes de enero comienza la apertura extraordinaria después de reyes comenzando los exámenes al mismo tiempo, debería aplicarse incluso antes de las vacaciones de navidad.
En las cuestiones en las que he contestado NS/NC se debe a que no tengo información suficiente para llevar a cabo una valoración.
Me parecería adecuado que aunque el resto del año no se ofreciera este servicio, durante la época de exámenes la biblioteca debería abrir también en horario nocturno. Otro aspecto en el que la biblioteca debe mejorar es el del aire acondicionado, que justo en época de exámenes y con 35°C fuera siempre se estropea y nos asamos en el interior.
En cuanto comienza la primavera/verano hace muchísimo calor en la biblioteca, es algo que se debería pensar, potenciar aún más en la medida de lo posible el aire acondicionado porque a veces se hace imposible estudiar.
El horario de apertura está bien, tal vez el de cierre debería retrasarse
En la sala de estudio de la primera planta (la de la cristalera) hace mucho calor en verano, y además abren las ventanas para que entre aire de manera que entra mucho ruido y es imposible estudiar.
Falta de enchufes en algunas zonas PETICIÓN REPETIDA MUCHAS VECES
Sería conveniente que el horario de la biblioteca aumentase progresivamente a lo largo de la época de exámenes; es decir, que a medida que se vaya aumentando, este sea un poco más.
Preferiría que abriese a las 8 am.
Me gustaría que el horario de la biblioteca fuera más amplio cuando no son épocas de exámenes, que abriera antes o cerrara después, o que abriera los fines de semanas. También me gustaría que en exámenes, la biblioteca abriera los fin de semanas con el horario de exámenes,
En fecha de exámenes la universidad debería de abrir 24h
Mayor horario y apertura fines de semana festivos, no solo en época de exámenes.
Cómo sugerencia me gustaría añadir que el horario de apertura los fines de semana debería incluir más meses durante el curso y no solo durante épocas de exámenes, así como en la sala de lectura debería haber más enchufes.
En invierno suele hacer algo de frío porque tardan en poner la calefacción y en mayo hace calor porque tampoco suelen poner el aire acondicionado. En la central de Badajoz nos dicen siempre que el aire acondicionado está estropeado cuando ni siquiera lo prueban, todos los años pasa lo mismo.
El personal de seguridad de la Central de Badajoz hace muy bien su trabajo.
El principal problema de la Biblioteca son: -La falta de enchufes en la sala principal, además de la escasez de enchufes que hay y que muchos de los que hay sobre todo en el suelo no funcionan, en las mesas donde hay enchufes hay gente que no usa dispositivos electrónicos, por los que están quitando a los demás usuarios la posibilidad de usarlos. -La reserva de sitios: Hay personas que se van de la biblioteca (por ejemplo a la hora de comer) dejando material

<p>en el sitio que ocupaban, con el fin de que cuando vuelvan sigan teniendo sitio. Sería conveniente establecer algún método de control para esto, como ya propuse en un correo electrónico.</p>
<p>-La "anarquía" que hay en la sala del microondas, donde no hay normas establecidas y la gente habla como si estuviese en el parque e incluso escuchan música en alto, molestando a los demás usuarios. Comprendo que sea un espacio para hacer trabajos en grupo, pero en época de exámenes podría usarse como una sala más para estudiar.</p>
<p>Debería ser una biblioteca 24 horas, por lo menos cerrar más tarde en época de exámenes,</p>
<p>Durante muchos años he acudido a la Biblioteca Central de Badajoz y a la de Cáceres para estudiar, especialmente la primera. Hacen un trabajo estupendo. Si tuviera que cambiar algo, serían las luces halógenas de las mesas cuyo parpadeo es un poco molesto si llevas mucho rato estudiando por otras que no tuvieran ese problema. Además, las propias luces dan mucho calor, y en verano, con la biblioteca llena, el problema se hace mayor. Sé que se han realizado cambios en la iluminación, pero como este año he frecuentado menos la biblioteca que los anteriores no sé si habrán sido en este sentido.</p>
<p>Que la biblioteca estuviese abierta siempre hasta lo más tarde posible.</p>
<p>Creo que la biblioteca tiene que mejorar en cuanto a la climatización.</p>
<p>El trato del personal bibliotecario es excelente y muy amable siempre</p>
<p>Debería habilitarse en Badajoz, como ya hay en la mayoría de ciudades universitarias, una biblioteca que en tiempo de exámenes abriese por la noche dado que somos muchos los estudiantes que acudiríamos en esos horarios, ya sea porque nos concentramos mejor en esas horas o porque nos es más fácil conciliar con un horario más amplio.</p>
<p>Ya que nos habéis quitado septiembre, no estaría de más que el horario de apertura extraordinario (incluyendo fines de semana) comenzara mucho antes. Muchas estudiantes no tenemos dónde estudiar.</p>
<p>No dejen entrar personas que no pertenecen a la UEX, es decir, gente de oposiciones, uned, bachiller</p>
<p>Que manden un correo cuando caducan los préstamos y que abra hasta más tarde durante el periodo lectivo.</p>
<p>Creo que hay muchos recursos que se quedan sin usar, y que están ahí, porque nadie nos enseña a usarlos o nos dicen cómo funciona y que son muy útiles, como por ejemplo en trabajos relacionado con investigación</p>
<p>Siento no poder responder a todas las preguntas, pues utilizo la biblioteca para estudiar y no para sacar libros ni realizar cursos.</p>
<p>Los horarios de apertura extraordinaria podrían empezar ANTES DE 2 semanas previas a los exámenes, ya que resultan insuficientes para muchos estudiantes. En época de máxima afluencia, siempre hay algún baño estropeado. En verano, el aire acondicionado no funcionaba (el año pasado) y el calor no permitía estudiar. Los fines de semana podría abrirse algo antes y cerrarse algo después (no a las 24.00 pero si a las 22.00 por ejemplo)</p>
<p>Mejorar el servicio web</p>
<p>Las bibliotecas en periodos tanto de exámenes como normales abren poco en comparación con otras comunidades autónomas, donde existen bibliotecas abiertas 24h. El servicio online de la biblioteca necesita una urgente reforma, no es claro ni accesible ni intuitivo, tanto que para su uso medio normal nos tuvieron que explicar en una clase de la facultad como se utilizaba. La gente que trabaja en la biblioteca por ahora todos con los que he tratado son amables e intentan ayudar en la medida de lo posible. Falta más disponibilidad de libros electrónicos, ya que muchos ejemplares que tienen versión electrónica disponibles en físico en la universidad no tienen disponibilidad electrónica, y eso lo considero un sin sentido. Por último, el horario de las bibliotecas debería de ser común, y no que cada una vaya por libre, y si es así, al menos dejar claro siempre el horario de cada una.</p>
<p>El trato con la gente es totalmente discordia, no trabajan los horarios de apertura han de ser 24/7 y dejar prestamos electrónicos durante más tiempo.</p>
<p>Creo que debería permanecer abierta la biblioteca más tiempo, más en vista a los horarios fuera de periodo de exámenes.</p>
<p>Sería conveniente poner enchufes en todas las mesas, ya que en época de exámenes todas las mesas que los tienen están ocupadas. Además, desearía que se pusiera en toda la biblioteca sillas acolchadas, como las de la sala de trabajo en grupo (sala del microondas), para evitar la incomodidad que se produce tras varias horas sentado en las sillas de madera que hay actualmente.</p>
<p>Me gustaría que el tiempo que nos dejan tener los libros que sacamos sea mayor y que hubiese mejor control del aire acondicionado en verano y la calefacción en invierno.</p>
<p>No puedo opinar sobre el servicio de préstamos porque suelo utilizar la biblioteca solo para estudiar. Alguna vez he necesitado consultar libros de medicina en la biblioteca central de Badajoz y las ediciones estaban anticuadas. Por el servicio del personal contestó positivamente porque siempre me han parecido correcto al resolverme dudas sobre el horario.</p>
<p>Sigue habiendo problemas con los enchufes, es necesario que haya más enchufes y sobre todo que funcionen. Pienso que en muchas ocasiones la temperatura no es adecuada, tanto en invierno como en verano.</p>

Las luces han mejorado mucho pero aún podría ser mejor.
En cuanto al tiempo de préstamo de libros, recomendaría ampliar el plazo de uso de los mismos, puesto que en aproximadamente 10 días un alumno universitario no ha podido trabajar adecuadamente con el libro prestado. Por cierto que no existen muchos ejemplares para un determinado libro, y esto crea la necesidad de competir con otros estudiantes por un mismo volumen. Ello me ha obligado a acudir a otras bibliotecas a sacar el tomo que deseaba para mis apuntes y estudio particular.
En cuanto a la climatología, me encuentro satisfecho este año con respecto al anterior. Considero que se han mejorado las condiciones de ambientación, en concreto, el uso del aire acondicionado. El año pasado el calor era insoportable incluso en este mes.
Sugiero que, en lugar de ir mejorando el servicio de iluminación -que en ciertos puntos de la Sala de lectura es molesta tanta intensidad en los focos- se podrían instalar ventiladores de techo que a ciertas horas en las que suben las temperaturas, se usarían en lugar del aire acondicionado. Tanto ventilador de techo conectado movilizará el aire en la sala, la ventilará y de seguro que los estudiantes estarán cómodos y concentrados. En las horas de canícula, por supuesto, se instalaría el aire acondicionado.
Creo que deberían instalar luces en las mesas que se encuentran en la parte de arriba, una de las puertas de la parte de arriba se queda abierta casi siempre que alguien entra o sale por lo que se escucha todo el ruido, y la temperatura dentro debería de controlarse mejor.
Más consideración por parte de los responsables de la biblioteca, respecto a los ruidos que hacen los demás estudiantes, además de la hora del cierre puesto que lo hacen mucho antes y con prisas, cuando hay personas que quizás estén ultimando el repaso del examen que tienen al día siguiente. Respecto a la entrada de comida y bebidas, sobre todo bebidas sinceramente me parece un cachondeo, sigo escuchando las latas abrirse y los responsables de la biblioteca lo saben...
Pienso que deberá de haber mayor número de ejemplares de los libros que en muchas asignaturas son necesarios y requeridos por los profesores, ya que no me parece justo que sólo una ínfima proporción de nosotros pueda tener acceso a ellos cuando son obligatorios en las asignaturas.
Los libros electrónicos en algunas páginas hay que estar refrescándolos continuamente y estar introduciendo el usuario continuamente
El año pasado, en los exámenes de junio se estropeó el aire acondicionado y estuvo mucho tiempo arreglándose. Espero que este año no pase igual jaja.
Para ciertos libros que son fundamentales para estudiar determinadas asignaturas, debería haber más ejemplares o, por ejemplo, poder alquilar ediciones electrónicas en pdf para, aunque no sea en papel, pero poder disponer de una copia durante un cuatrimestre entero en el ordenador.
Me gustaría que el horario de cierre fuera a partir de las 00:00 y el horario de apertura antes de las 8:00 , en época de exámenes
Sería de gran ayuda que la biblioteca tuviese un horario mucho más extenso en periodo de exámenes
En época de exámenes cerca de verano deberían poner la calefacción desde temprano, porque la mayor parte de la mañana está apagada aun habiendo temperaturas altas que dificultan la concentración
Creo que el plazo de los préstamos del material de la biblioteca debería ser bisemanal.
La hemeroteca podría abrir a las 8 en época de exámenes. Los baños no tienen pestillos, que se arreglen.
Estaría bien que en las épocas donde no hay exámenes finales el horario fuera un poco más amplio.
No es normal que una biblioteca universitaria tenga horarios de apertura habitualmente de 12 horas. Pero lo que aún es menos normal es que no abra los fines de semana durante el curso. Hacéis parecer que los estudiantes solo estudiamos en día de diario, y eso lo quita prestigio a la Universidad de Extremadura. Deberíais tomar ejemplo de las bibliotecas de la USAL (Universidad de Salamanca) donde, por ejemplo, el horario de apertura en exámenes es de 24 horas (sí, como lo digo). La página web es lo más engorroso y poco intuitivo que he visto en mi vida. El tema del aire acondicionado es un cachondeo. Me gustaría que la o las personas responsables de su encendido y apagado establecieran un criterio en función del clima, para que puedan saber cada día y en cada momento cuando es preciso encenderlo, lo cual es tan fácil como mirar la predicción en "eltiempo.es" cada mañana. Me molesta mucho la poca limpieza de los baños durante la época de ampliación de apertura, porque creo que es de lógica que la biblioteca está el doble de concurrida y durante algunas horas más, lo que implica que los baños se usen el doble como mínimo. Incluso es lamentable que en el baño de mujeres no haya papeleras de residuos menstruales. Por no haber no hay ni papeleras de ningún tipo dentro de cada váter.
Estaría bien un horario de apertura más amplio en periodo de exámenes, y durante más tiempo.

Respuestas al apartado “Indica si hay algún servicio, espacio, etc. que necesitas y te gustaría que la biblioteca lo ofreciera”:

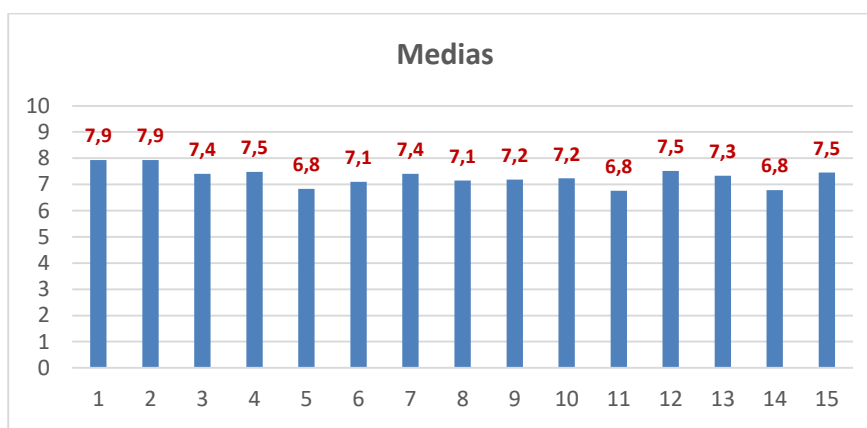
Lugares más amplios para realizar trabajos en grupo, más enchufes en las salas de lectura, lugares de descanso acondicionados con microondas de forma permanente y no soluciones temporales
Horario extraordinario de biblioteca facultad de medicina en período de exámenes
servicio de reprografía
Que se pudiera imprimir documentos con pendrive.
Lo he mencionado arriba, básicamente me gustaría que ofreciese más libros de lectura de géneros variados (tal y como ha hecho la facultad de educación). Ampliación de los horarios, salas de trabajo en grupo etc.
mesas individuales o más mesas pequeñas
Más microondas
Hay muchos libros que vienen bien para algunas asignaturas, estaría bien que se pudiera ofrecer una lista para que pudiésemos poner los libros que nos gustaría que estuviesen en la biblioteca para poder usarlos.
El servicio de préstamo debería enviar alertas de los préstamos al móvil o correo que elijamos a parte del alumnos.unex.es y los recursos en línea y paper no deja bajarlos fácilmente. En otras bibliotecas de otras universidades se puede acceder fácilmente a artículos de investigaciones y autores sin problemas.
Una pequeña cafetería
Aire acondicionado moderado
Mas salas insonorizadas preparadas para equipo informático
Ampliación de horarios en exámenes
El café es malísimo. Lo peor de lo peor, hay otros servicios de café de máquina muchísimo mejores. Por favor cámbienlo.
Espacio nuevo no, pero que en época de exámenes se revisase más que no se pueda hablar en ninguna sala ni GUARDAR SITIOS, por favor
Que en todas la zonas el aire llegará igual. El servicio de La Luz en las mesas cuando se estropea tarda bastante tiempo en arreglarlo.
Las sillas son un poco bastante incómodas, pero bueno.
Podría haber más control con la temperatura en verano, ya que en Badajoz, en abril-mayo ya hace mucho calor y lo pasamos muy mal con las altas temperaturas en la biblioteca. Otro aspecto que no vendría mal, es dejar una sala de estudio 24 horas en Badajoz, ya que no hay nada y en época de exámenes a muchos estudiantes nos vendría bien.
Comedor grande
Me gustaría que hubiera alguna sala más para hacer trabajos en grupo, y poder hablar sin molestar al resto de personas. También destacar que en la mayoría de los puestos de estudio no hay enchufes y las tomas de luz que hay en el suelo no funcionan. Por otro lado, es bastante molesto que en pleno período de exámenes se realicen obras ruidosas con aparatos eléctricos.
Más espacio para la sala de cristal en la que se está en silencio
Instagram
Zona de descanso u ocio en la que se pueda hablar.
Quizás algún patio cubierto para poder comer si llueve. La entrada se queda pequeña
Abrir en un horario más amplio.
Más espacios audiovisuales (ordenadores..), arreglar enchufes que no funcionen e instalar nuevos, comprar alargaderas para estos mismos
Algún tipo de área de descanso mejor preparada para dicho fin sin tener que salir a la calle... Un sitio donde poder comer algo y tomar aire sin tener que salir a la calle o al parquecito.
Mayor tiempo de apertura
Me gustaría que la biblioteca central de Badajoz dispusiese de un espacio cerrado donde se pudiese llevar cada uno su comida y utilizar dicho recinto; los bancos exteriores están genial, pero en épocas lluviosas o excesivamente calurosas resulta complicado e incómodo comer en estas instalaciones.
Podrían ampliar la zona de estudio de la cristalera o poner una similar, ya que siempre se llena muy rápido.
Mayor espacio insonorizado como en la biblioteca central del Badajoz y arreglo de instalaciones a la mayor rapidez posible, dado que el aire sigue sin funcionar correctamente algunos días.

Más sitios para que, cuando hagamos descansos, podamos comer.
En todas las mesas, tomas de contacto para poder enchufar los ordenadores u otros dispositivos
Una jornada de 24 horas durante una semana en pleno periodo de exámenes.
Se podría abrir una sala extra para ser usada solo en época de exámenes, pues en esta época la capacidad de la biblioteca se queda pequeña.
Nada que decir, el trabajo es muy correcto. El intercambio entre centros es especialmente útil.
Que puedas usar cables ethernet para ir más rápido, el wifi a veces va mal.
Como ya he dicho antes, creo que sería necesario que en época de exámenes hubiese un espacio habilitado para estudiar durante la noche. Por otro lado creo que la climatización es bastante deficiente y ahora en exámenes que va mucha más gente el aire acondicionado brilla por su ausencia en algunas zonas y en otras (justo debajo de las rejillas del techo) en las ocasiones puntuales en las que se pone parece que estuvieras en un frigorífico, creo que podría mejorar un poco la climatización.
Sillones de descanso
Sería interesante un espacio para poder comer bocadillos, tomarse el café, la merienda, etc. que no sea la entrada a la biblioteca donde la gran mayoría está fumando.
Como servicio que le falta y que considero importante sería añadir una manera de obtener comida saludable para comer, ya que solo disponemos de máquinas que aportan golosinas y derivados no sanos. Una de las razones por las que tengo que volver a mi casa todas las mañanas es la falta de disponibilidad de un servicio que me ofrezca comida sana, si existiese, sería un gran plus.
Restaurante, bar, para no tener que desplazarse nadie.
Podría abrirse un sitio donde poder hacer fotocopias, imprimir apuntes, comprar subrayadores...etc. Las máquinas expendedoras podrían suministrar alimentos más saludables, no siendo la temática central la comida basura. Además podría habilitarse una zona donde se pueda descansar.
Se podría poner a disposición de los estudiantes un lugar donde poder sacar apuntes, fotocopias o comprar subrayadores, taponos...etc. Los productos que se ofertan en las máquinas expendedoras podrían ser productos más saludables, no siendo la temática central la comida basura. Además se podría habilitar una sala de descanso.
Me gustaría que controlaran las personas que entran en la biblioteca, sobre todo en período de exámenes, ya que ahora mismo, me encuentro rodeado de gente de bachillerato, mientras que me ha costado mucho encontrar sitio y compañeros míos que sí pertenecen a la UEx se han quedado sin poder entrar.
Enchufes en todas las mesas, como necesidad prioritaria para los alumnos.
Sería muy buena idea poner una máquina expendedora con comida más sana que la de la máquina que hay ahora.
-Más salas para trabajar en grupo -Opción para el reciclaje de bolígrafos BIC
Me gustaría que en exámenes el horario de diario comenzase a las 8:00. También estaría bien un horario más amplio los fines de semana alargando el cierre hasta las 22:00 al menos. Por la tarde podrían poner el aire acondicionado un poco antes, en esta época empieza a hacer mucho calor sobre las 16:00. Gracias.
Espacios con enchufes Regletas para suplir la falta de enchufes hasta que lo haya Luces en todos los baños y secador de manos en el de chica de arriba Aislar la zona de la entrada con los sillones como zona de descanso, especialmente en invierno, es una pena que no se usen y en el hall no se puede estar porque se molesta.
Curiosamente, la biblioteca se ha convertido en un lugar en el que ya no se puede leer. Todo el mundo está estudiando.
Estaría bastante bien que la biblioteca -como otras- contara con una cafetería particular donde los estudiantes pudieran bajar a tomar un descanso y reponer fuerzas sin tener que ir a otras y perder más tiempo.
Algunas sillas -por ejemplo las de la Sala de Lectura- son incómodas y dañan la espalda.
Disponibilidad de más enchufes, sobre todo para los que necesitamos el ordenador para estudiar
Debería haber más control con el aire acondicionado, no puede ser que de la sensación de que se estropea todos los años y después la temperatura no suele ser la adecuada para la cantidad de personas que haya dentro de la biblioteca, ya sean muchas o pocas.
Quizá que hubiera una o dos mesas con ordenadores para alumnos que no dispongan de ordenador portátil.
Estaría bien una cafetería con zona de descanso, por no tener que trasladarnos hasta otra facultad.
Máquina expendedora de comida sana
Bebidas en la sala
Sería de agradecer un espacio en el cual los alumnos pudieran comer cómodamente sin tener que molestar a alumnos mientras trabajan como ocurre en la Sala de Reuniones. Para facilitar lo podría haber una cafetería.
Por otra parte el servicio de préstamos podría ampliarse de los 10 días a las 15, al igual que podría funcionar en fines de semana.

Me gustaría que hubiese más material del área de documentación e información y de comunicación. Actualizado por favor.
Libros actualizados utilizados en la carrera de psicología
Mayor cantidad de libros en formato digital.
Un pequeño fregadero y un rollo de papel al lado del microondas. Una nota para que lo limpien después de su uso.
Más ordenadores o tablets a disposición del alumnado
Sillas adaptadas para las personas con discapacidad y con problemas para estar sentados en sillas normales
Necesito papel higiénico, papeleras y más limpieza en los aseos durante la época de apertura extraordinaria. Necesito que abra los fines de semana.

○ **Biblioteca Central de Cáceres**

Respuestas obtenidas: 213 Porcentaje sobre el total de respuestas: 22,9%



Datos buenos y muy uniformes en todos los aspectos de la encuesta.

Respuestas al apartado “Si tienes algún comentario, sugerencia o aclaración sobre alguna respuesta, descríbelo a continuación”:

Mejoraría el salón de actos, que está muy soso y también pondría más sillas en la sala de lectura e iluminación en las mesas individuales
La biblioteca en general está muy bien. Me gustaría destacar la especial atención y ayuda del personal de sala.
La biblioteca, la verdad es que es muy completa y las nuevas mejoras que han hecho (como los enchufes y las pelotas en las patas de las sillas) se agradecen. Además, me gustaría destacar la especial simpatía y ayuda del personal de sala.
Algunos de los funcionarios del servicio de préstamos son muy poco amables y no te ayudan nunca ni aunque se lo pidas y menos si tienes un problema.
MUY CONTENTO CON EL SERVICIO
Deberían poner más tiempo en la prestación del libro sacado
Deberían dar más tiempo para devolver los libros prestados por la biblioteca. Nunca te da tiempo a renovarlo y te penalizan
El horario de apertura en exámenes debería ser ampliado
En la biblioteca falta muchos libros, sobre todo en la parte 'historia latinoamérica'
Me gustaría que el horario habitual fuese de 8 a 12, pues como muchos de los estudiantes, trabajo y estudio al mismo tiempo y el horario más amplio me ayudaría para mejorar en el rendimiento académico. Del mismo modo ampliaría el horario en periodo de exámenes, yo soy de otra comunidad y la verdad es que tener una biblioteca donde se pueda estudiar las 24 horas del día favorece al alumnado, aprovechando su mejor momento de rendimiento siguiendo el propio ritmo circadiano del mismo.
Deben actualizar la página web y hacerla más práctica e intuitiva.
Hacía mucho frío en invierno en la biblioteca!

<p>En mi opinión se debería arreglar la sala de ordenadores de la Facultad de Derecho ya que, según me han informado, lleva cerrada desde enero y no veo lógico que tarden tanto en arreglarla ya que la veo como una sala muy importante, y más estando en la Facultad de Derecho, la cual tiene muchísimos alumnos de diferentes grados que, en algunas ocasiones, necesitan utilizar esa sala sí o sí. En caso de que no se pudiese arreglar rápido dicha sala, propongo que se abra la sala de ordenadores donde se imparten las clases de informática.</p>
<p>Creo que la biblioteca debería de cerrar a las 24:00 todos los días y en periodo de exámenes que estuviese abierta 24 horas, hay muchas bibliotecas que lo hacen</p>
<p>El servicio de la Biblioteca Central de Cáceres (sala --incluidos becarios de colaboración--, atención al usuario y hemeroteca) es excelente. Atienden todas las dudas, son eficientes en su trabajo, el trato es muy bueno. Las colecciones en Filología, que es mi ámbito, son bastante amplias e incluso a veces me sorprende con ejemplares que no esperaba encontrar. El único problema con el que me encuentro a veces --si puedo denominarlo así-- es que el número que busco de una revista no está; hay anteriores y posteriores pero no el que busco concretamente. Por otro lado, cuando solicito un ejemplar para su compra, el personal encargado lo hace rápido. El préstamo intercentros es también fantástico. Felicito al personal de la Central de Cáceres por su trabajo y por la atención que ofrecen a los usuarios.</p>
<p>Me gustaría que las penalizaciones por retrasos de préstamos fuesen menos duras porque hay alumnos que trabajamos con varios libros a la vez y, a lo mejor, por un día de retraso tenemos una semana de penalización.</p>
<p>Me gustaría que ampliaran el tiempo de préstamo para los libros, aunque sea 5 días más.</p>
<p>Me gustaría que hubiesen más mesas individuales sobre todo en la parte de abajo.</p>
<p>Sugiero que en época de exámenes la biblioteca central sea de 24h.</p>
<p>Horario de apertura y control de acceso para que entren solo universitarios. Aquello está lleno siempre de opositores y muchas veces quitan los sitios "buenos" a los estudiantes.</p>
<p>Me gustaría que durante el curso normal también abriese los fines de semana, y no solo durante la época de exámenes.</p>
<p>Creo que hay poco personal de ayuda y cuando necesitas saber algo o te quedas con la duda o indagas tu solo.</p>
<p>Me parece inadecuado el número de libros que se pueden sacar para los estudiantes de máster y doctorado. Con diez libros de una sola biblioteca no hago nada. No me vale que sean 30 en total en todas las bibliotecas de Extremadura porque no me voy a ir a Plasencia a por un libro de inglés. La colección de libros especializados en idiomas deja bastante que desear. Hay cuatro clásicos de Shakespeare, pero apenas nada en idioma original de literatura moderna, y ya ni digamos americana o irlandesa. Además, el préstamo interbibliotecario es difícil de organizar y pedir, para que luego encima no te los puedas llevar a casa y tengas que usarlos en la biblioteca. Sin contar que para sugerir libros que son necesarios porque se están dando en la universidad tienes que hacer malabares en la web o incluso pagar para que te lleguen aquí y sólo por un número limitado de días.</p>
<p>Respecto al trato del personal al usuario, cada vez que les preguntas por algún libro para que te digan si lo hay o si está disponible, las respuestas son "te lo voy a mirar, pero eso lo tienes que hacer tu", entonces, ¿Para qué están allí? Lo hice un par de veces y el trato muy desagradable, también diré que siempre ha sido una señora mayor, los chicos chicas que hay por allí, en cambio, muy bien. Pero ya prefiero el servicio online, a tener que aguantar malas palabras.</p>
<p>En época de exámenes sí que podían abrir antes la biblioteca.</p>
<p>Servicio de préstamo debería aumentar de 7 a 14 días, que es lo que ofrece las Bibliotecas Públicas del Estado.</p>
<p>Deberían actualizar los catálogos en línea ya que muchos de los libros que aparecen como disponible cuando vas a consultarlos te comentan que están perdidos, sobre todo en la sección de Arte e Historia.</p>
<p>Deberían aumentar el tiempo de apertura. Que cierre tan pronto es uno de sus peores defectos. Además hay muy pocos asientos y se llenan muy rápido.</p>
<p>El horario normal debería ampliarse al menos los sábados también, y durante exámenes tener mayor amplitud de horario ya que en otras ciudades pequeñas hay un servicio mucho más completo, con salas de estudio en los diferentes barrios e incluso un horario en exámenes q incluye hasta las cuatro de la mañana.</p>
<p>Desconozco si los recursos online se refieren acceso a otras webs como Aranzadi Digital o Prensa-e entonces esto está genial.</p>
<p>Abrir las bibliotecas centrales las 24 horas en plenos exámenes, hay personas que rendimos más por las noches y no podemos estudiar en nuestros pisos/residencias.</p>
<p>Una gran labor y un gran trabajo.</p>
<p>En fechas de exámenes, podrían ampliar el horario</p>
<p>Me gustaría que las personas que trabajan en la biblioteca respetaran a los estudiantes que están allí realizando sus tareas. Hablan en voz alta y no ponen cuidado en si hacen ruido o no a la hora de moverse. Un servicio, el del personal, que deja bastante que desear.</p>
<p>Me gustaría que la duración de los préstamos fuera más larga (dos semanas).</p>

En época de exámenes se podría hablar con la empresa de autobuses Vectalia, para que pongan un autobús un poco más tarde, y así la biblioteca no se queda vacía cuando aún le quedan 2 hora hasta el cierre
Para personas con movilidad reducida es difícil acceder sin la ayuda de alguien. Además, buscar libros es una tarea casi imposible.
La biblioteca en sí está genial, el único problema que tiene, para mí, es que cuando hay mucha gente se hace prácticamente imposible concentrarse debido al calor que se genera en las instalaciones. Por ello, sugiero que haya un sistema de aire acondicionado, el cual durante la época de los exámenes de mayo, junio y julio haría que el ambiente dentro de la biblioteca fuera más confortable. Y si tal sistema existe ya, al menos que se ponga en marcha. Un saludo.
Que me dejen crear el usuario desde casa
El uso de la web no es intuitivo
No están todos los libros en el catálogo en línea.
Sería bueno que los préstamos de libros pudieran ser durante más tiempo, y que los préstamos interbibliotecarios fueran siempre gratuitos.
En periodo de exámenes al haber mucha gente, a veces hay demasiado ruido
Debería haber más posibilidad de enchufes en las mesas de las zonas laterales.
No sabía que existía un servicio de avisos personalizados. Si lo supiera, lo utilizaría y, si preguntara al personal de biblioteca, me informarían muy bien pero, para preguntar, hay que saber que existe y esa información no me ha llegado nunca.
Me gustaría que en época de exámenes tuviera un horario un poco más amplio, por si necesito quedarme de madrugada. Aunque entiendo que ese servicio es difícil de conseguir. De todos modos, me encanta esta biblioteca.
Actualmente estoy conforme.
La biblioteca está mal organizada (Ejemplo: un libro sobre poetisas romanas no está en la sección de literatura latino, sino en la sección de feminismo) y con pocos ejemplares para muchos alumnos en muchos casos. Se debería actualizar los libros y repararlos otros muchos que están en mal estado debido a que no se pone un forro protector. También se debería mejorar el catálogo en línea, porque muchas veces te salen libros que o no tienen nada que ver con lo que estás buscando o no sale en el catálogo cuando en realidad sí que está (Ximena dos caminos).
En esta época hace mucho calor dentro y al haber tanta gente se hace insoportable estar allí.
Debería haber un apartado en grande donde ponga Tu Cuenta Personal, no metido en el apartado "Utilizar", que es donde está ahora. Tiene que ser fácil de ver porque a partir de ahí puedes buscar lo que quieras, que en mi caso era utilizar la biblioteca electrónica para los portales tipo Scopus, Sciencedirect...
En el periodo de exámenes debería de estar abierto más tiempo como ocurre en otras bibliotecas. Y en verano sería necesario ventilar la biblioteca, ya que vamos muchos alumnos y hace bastante calor.
Me parece poco el tiempo de 10 días de préstamos para alumnos, mientras que la Biblioteca Publica ofrece 15 días. Sugiero una ampliación del tiempo de esos 5 días, pues los libros que ofrece la Biblioteca requieren en su mayoría un periodo más largo para su consulta
La página web debería ser más sencilla de visualizar y de encontrar la información.
En periodo de exámenes la biblioteca debería estar abierta las 24horas del día, de nuevo comento que en muchas bibliotecas y universidades del resto de España dan este servicio de horarios en periodo de exámenes.
Más enchufes y con mejor accesibilidad (por ejemplo, en las mesas).
Sería recomendable actualizar la biblioteca con un mayor número de bibliografía científica actualizada. En ocasiones, resulta complicado encontrar material relativamente reciente, y eso dificulta su consulta de cara a trabajos de investigación.
Más silencio en el rellano, especialmente por parte de los trabajadores, y de los bibliotecarios en general.
He estado varias veces a la hemeroteca, dentro del horario descrito en la puerta, y siempre cerrada, deberían mirar eso.
En mi opinión, considero que el número de reservas de libros (2) es excesivamente escaso, al igual que el límite de 10 libros que puedes sacar
Ampliar el horario también cuando no hay exámenes y que la apertura extraordinaria tuviera, al menos, un par de horitas más. Más enchufes por cada mesa.
Yo suelo ir a la central de Cáceres, pero cada vez me gusta menos ir, estudio Enfermería y allí hay pocos libros al respecto sobre el área sanitaria, libros muy antiguos, me he tenido que bajar a mi biblioteca para poder consultar libros como por ejemplo un atlas de anatomía que no es un libro muy específico que solo pueda estar en la biblioteca de enfermería. Me parece que el estado de la biblioteca deja un poco que desear, no es el adecuado, hablo de las goteras que hay, debería solucionarse porque el otro día llovió y tuve que cambiarme de sitio porque el agua me caía literalmente encima de los apuntes. Y fui a comentar que había una gotera y lo único que se pudo hacer fue poner un cubo, podría arreglarse en verano por ejemplo que no hay alumnos, una pequeña restructuración, las mesas de arriba las luces que había encima de cada mesa dejaron de funcionar

hace mucho tiempo... Y sobretodo revisar los libros que hay y actualizar de todas las áreas. Las escaleras tampoco dan demasiada seguridad, él ascensor que yo sepa tampoco lo he visto nunca en funcionamiento con que no sé muy bien la función que tiene. Por ultimo las puertas de entrada y salida las que ves nada más entrar deberían pesar menos y que estén en perfecto estado los manillares ya que hay alguna que no se puede entrar porque no tiene agarre para poder abrirla. Y por último, el horario debería ser mucho más amplio para que el estudio fuese mucho más productivo, este mismo fin de semana 19- 20 de mayo no sé por qué razón cierra a las 21.00 de la tarde cuando estamos en época de exámenes. Y la apertura debería ser 24 horas en época de exámenes. Gracias!
Aunque haya aumentado el número de enchufes, siguen siendo pocos.
El mobiliario está muy deteriorado y las mesas no tienen luz ni enchufes.
El personal de la sala de lectura es muy ruidoso. En todas partes cuelgan carteles que dicen "con tu silencio se aprende mejor" pero ellos no se lo aplican.
Ampliación de algunas horas en período de exámenes.
Uno de los guardias de seguridad es insufrible, algunos de los miembros del personal se ponen a hablar en voz alta durante las horas de estudio y se han negado en rotundo varias veces a aceptar algunas sugerencias

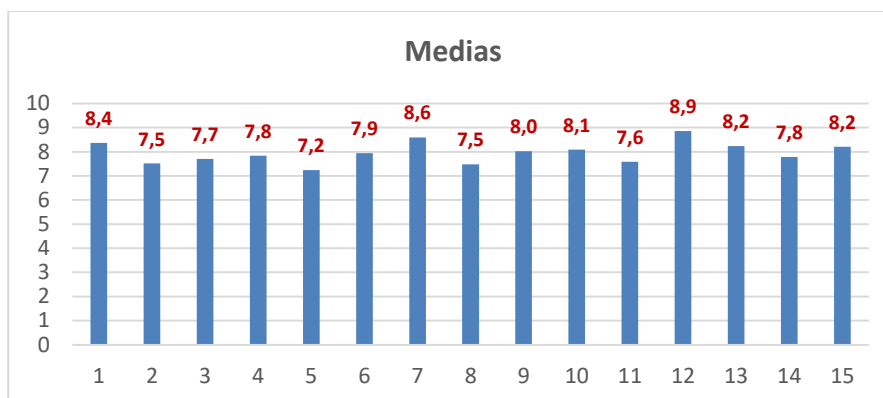
Respuestas al apartado “Indica si hay algún servicio, espacio, etc. que necesitas y te gustaría que la biblioteca lo ofreciera”:

Sería muy bueno algún aula pequeña para clase y actividades de formación puntuales
Impresora, fotocopidora
Más enchufes disponibles en las mesas o cerca de éstas.
Comedor.
Una zona de descanso, con sillones donde descansar y coger fuerzas para seguir estudiando.
Me parece que la biblioteca central, ofrece un servicio completo y el personal es muy amble.
Horario de apertura en los fines de semana, más enchufes.
Quizá más recursos electrónicos.
Me gustaría que hubiera una sección más amplia de literatura contemporánea en inglés.
Cine forum
Una sala de realización de trabajos pero aislada acústicamente para no molestar a los compañeros que estudian o leen.
Más enchufes, aire acondicionado en verano, más libros de todas las disciplinas (la mitad de las estanterías están vacías ¡! (¿dónde se ha visto eso en una biblioteca?), más número de libros que se puedan prestar de la misma biblioteca y más revistas de investigación disponibles, similares a JSTOR que es la única que tenemos en condiciones.
Mejores servicios web
Me gustaría que las máquinas fueran de fruta
Más enchufes en la zona de la segunda planta. Lo demás todo bien.
Un espacio para comer, donde haya un microondas como la sala que hay en la facultad de formación del profesorado.
Puede que en ocasiones se necesite algún ordenador para hacer consultas sobre libros.
Que en época de exámenes cerrando a las 12 o 1 de la noche
Cambiar a una sala el sitio del sofá y los libros, para hacer del lugar un sitio relajante (con música relajante de fondo y todo)
Un servicio de copistería en la propia biblioteca, ya que las actuales máquinas fotocopadoras están fuera de servicio desde hace meses.
Creo que lo óptimo en periodo de exámenes sería una apertura mucho más temprano o incluso un horario 24h
Una pequeña cafetería integrada, para los fines de semana en los cuales las escuelas no abren y tenemos que beber el café de la máquina asqueroso
Salas para grupos de trabajo bien acondicionadas
Me gustaría que todas las mesas estuvieran equipadas con enchufes, como hay algunas.
Ayuda para coger libros de la estantería, pues algunos libros están muy altos.
Mejorar el repositorio de trabajos fin de grado y master de algunas titulaciones ya que no están disponibles si no son publicadas por las administraciones de los centros de la uex
Un billar
El horario "24 horas", al menos en periodo de exámenes, como ocurre en Córdoba, sería muy agradecido para las personas que carecen de medio de transporte para llegar a casa cuando cierra la biblioteca a las 12 de la noche.
Estaría bien tener más enchufes a lo largo de la biblioteca

Dependencias al uso para trabajos en grupo y consignas (si vas sol@ y necesitas levantarte, dejas descuidadas todas tus pertenencias).
Más salas de trabajo en grupo, y luces y enchufes en las mesas.
Me gustaría que hubiese bibliotecarias que no estén jugando al candy crush e hicieran completaran el catálogo y la biblioteca con los libros que están todavía en el depósito. Y camas, para descansar cuando no puedes más y no puedes volver a tu casa porque la biblioteca está a cuatro kilómetros de la ciudad. En cuanto al horario, la biblioteca debería estar abierta más tiempo, sobre todo en periodos de exámenes.
Estaría bien que, en la Biblioteca, se pusieran máquinas expendedoras de alimentos como frutas o snacks saludables; ya que sólo predomina la bollería industrial.
Cafetería
más enchufes en las paredes para cargar el ordenador u otras tecnologías
Me gustaría que hubiera una sección dedicada a los cómics, al igual que en la Biblioteca Pública de Cáceres
Pienso que deberían poner fuentes para llenar las botellas de agua, ya que en muchos sitios en España las bibliotecas dan este servicio, sin embargo en ninguna de las bibliotecas de la Unex tienen fuentes y creo que es necesario.
Tener aseos públicos en la segunda planta de la Biblioteca
Me gustaría que se hicieran coloquios y que se ofreciera servicio de biblioteca nocturna
Un repositorio de artículos científicos en red bien estructurada e intuitiva.
Aire acondicionado en el piso superior y mayor disponibilidad de bibliografía, así como nuevos ejemplares de algunos libros que están en un estado deprimente de conservación.
Se necesita más libros de formación del profesorado
Más enchufes, u ofrecer alargadores o regletas
Más enchufes en las mesas
Me gustaría que hubiera una cafetería dentro ya que tenemos que estar pendientes de las demás cafeterías de otras facultades cuando sería muy sencillo tenerla dentro de la biblioteca, parar para comer en poco tiempo y seguir con él estudio. Creo que los dos sofás/ sillones que hay arriba debería haber no una sala pero sí un espacio de silencio para poder desconectar que estuviera dentro para que se guarde silencio igual que en toda la biblioteca. Pienso que también debería darse más visibilidad a la Hemeroteca, otras salas donde no entra nadie y donde creo que solamente ocupa polvo... Porque hay más salas pero da la sensación que no están abiertas para todas las personas que van a estudiar allí. Gracias!
Aire acondicionado
Una mayor oferta de cursos para saber utilizar adecuadamente la página web.
Luz y enchufes en cada puesto de estudio.
Más libros en inglés
Zona de descanso. Más puntos de luz. Retirada de maderas (focos sin luz) en las mesas de la planta superior de la biblioteca central de Cáceres (hacen sombra). Necesidad de apertura en fin de semana durante todo el año.
Zona habilitada de descanso. Más puntos de luz. Retirada de maderas (focos sin luz) en las mesas de la planta superior de la biblioteca central de Cáceres (hacen sombra). Apertura de la biblioteca en fin de semana. Papel en el baño de manera continua.
Estaría bien que habilitasen alguna sala para fumadores

- **Biblioteca de la Facultad de Educación**

Respuestas obtenidas: 68 Porcentaje sobre el total de respuestas: 7,3%



Resultados muy buenos en los que no se aprecian grandes diferencias. Destaca la valoración del personal (preguntas 7 y 12)

Respuestas al apartado “Si tienes algún comentario, sugerencia o aclaración sobre alguna respuesta, descríbelo a continuación”:

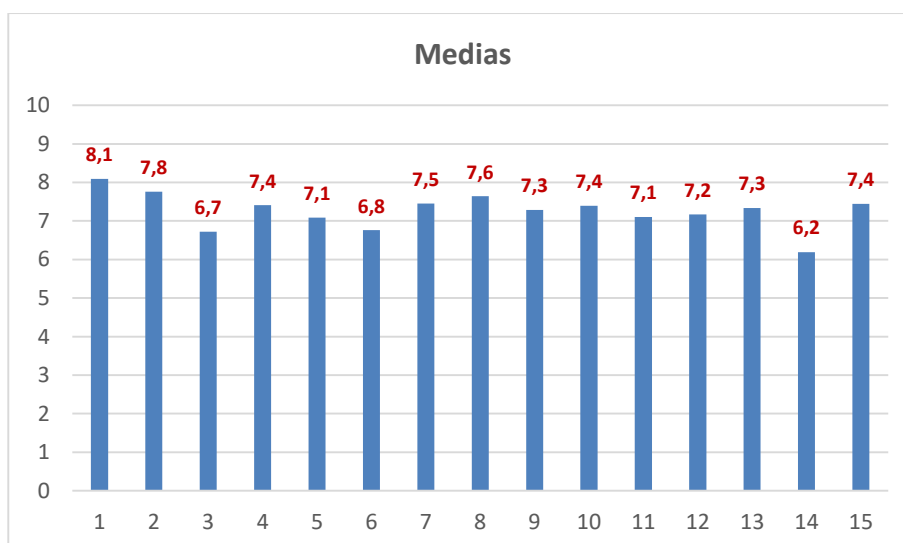
Sería estupendo poder hacer préstamos desde una facultad a otra que está fuera de la Comunidad, sobre todo cuando estudias a distancia y necesitas algún libro de la Facultad en la que estás matriculada. Yo no pude hacerlo y tuve que ir de Córdoba a Badajoz para coger el libro que me pedían en un trabajo de una asignatura. Gracias.
Un mejor trato al estudiante en la biblioteca con más gentileza y generosidad porque a veces parece irreal que vaya a la facultad de educación
Como recomendación, mejoraría los ordenadores que hay en la biblioteca de la facultad de educación, ya que no funcionan correctamente. Normalmente el alumnado lleva el suyo, pero los que no los lleven no pueden realizar ninguna tarea. Además añadir que me gustaría que poco a poco se incluyesen libros con más significatividad para los futuros docentes. Como por ejemplo, arteterapia, el uso de las nuevas tecnologías en el aula, etc.
Respecto al horario de apertura en exámenes, vería más adecuado que comenzase más temprano, ya que muchos alumnos desean asistir desde altas horas para poder estudiar y concentrarse. Lo mismo sucede con el horario de apertura de tarde.
Me gustaría que el horario fuera más amplio y no solamente en época de exámenes
Me gustaría que el horario de biblioteca en la Facultad de Educación fuese ininterrumpido, de 9:00 a 9:00
La biblioteca de la Facultad de educación es muy pequeña. Los ordenadores no están mal ni el mobiliario tampoco pero debería haber una sala a parte para trabajos grupales. Debería estar abierta al igual que la Facultad, ininterrumpidamente. El personal no es para nada simpático y siempre te ponen pegas a todo.
Que no cierre al mediodía
Deberían poner más enchufes
También utilizo la biblioteca central y la del Alcazaba pero como espacios de estudio porque son más agradables que la biblioteca de la Facultad de educación
Me gustaría que el horario en el que se encuentra abierta la biblioteca fuese más amplio o al menos no cerrase a medio día.
Gran lugar de estudio, siempre hay silencio, algo que se agradece en época de estudios.
hay pocos enchufes en la sala
Que se pida el carnet universitario para poder acceder a las bibliotecas de la UNEX.
Siempre están dispuestos a ayudar y explicarte todo de la mejor manera posible.
Es muy tranquila, si necesitamos trifásicos nuestra facultad nos los facilita para que todos podamos trabajar, siempre hay una temperatura adecuada, y buen ambiente de estudio.
Debería de tener los mismos horarios que la biblioteca Central del campus de Badajoz, hasta las 00:00
Me gustaría que el horario en época de exámenes se ampliara.

Respuestas al apartado “Indica si hay algún servicio, espacio, etc. que necesitas y te gustaría que la biblioteca lo ofreciera”:

Sillas más cómodas, que no sean de materiales duros.
Una biblioteca de educación más grande
El horario de la biblioteca podría ampliarse al cierre de la facultad. Para tener la posibilidad de acceder a últimas horas de la tarde.
Cursos sobre cómo utilizar bases de datos, revistas, etc
mayor espacio
Pediría un poco de vigilancia. Se conoce que en la Facultad de Educación hay espacios establecidos para trabajar en grupos. Aun así, son muchos los compañeros que siguen yendo a la biblioteca a realizar trabajos de este tipo y la verdad, molestan.
Espacio para trabajos grupales y sala de lectura donde haya que estar en completo silencio. Podían habilitar la zona verde que hay justo al lado.
Dispensador de agua
Deberían poner más enchufes
Más conexiones a corriente para los ordenadores.
Me gustaría que en la biblioteca de la UEx tuviese más ejemplares relacionados con la geografía en general, tanto en el espacio web para poder consultar más documentos, como documentos físicos para poder consultarlos en biblioteca.
sala para trabajos en grupo
Incluir libros para lectura por ocio, no sólo libros académicos.
Sala de trabajo en grupo
Me gustaría que abrieran los fines de semana durante la época de exámenes. Gracias.
Más conexiones a red, ya que hay carencias en ese aspecto y mejor conexión WI-FI.
Que hubiese más enchufes y que no cerrase los fines de semana en época de exámenes.
A lo mejor, en horario de exámenes, cerraría la biblioteca un poco más tarde.
tener un poco más de espacio
Personalmente, me gustaría un horario un poco más amplio en periodos de exámenes, una hora antes de entrada, y una posterior de salida, pero entiendo que esto dependa también de contratar personal, etc.

- **Biblioteca de la Facultad de Derecho**

Respuestas obtenidas: 54 Porcentaje sobre el total de respuestas: 5,8%



Respuestas al apartado “Si tienes algún comentario, sugerencia o aclaración sobre alguna respuesta, descríbelo a continuación”:

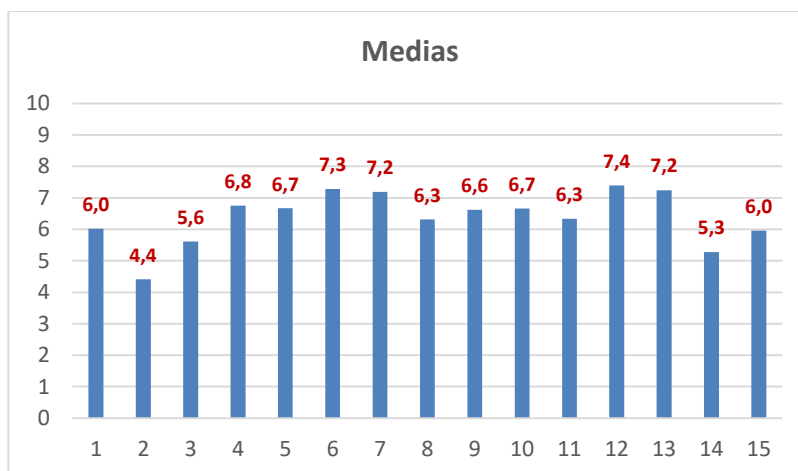
Considero que se debería respetar más al estudiante, se habla mucho y alto, no se guarda silencio por parte de los que trabajan allí.
Ampliaría el horario de la biblioteca en época de exámenes
Libros más actualizados, que las leyes cambian continuamente.
La temperatura de la biblioteca en invierno es muy fría, sugiero una subida de calefacción en esta área.
Más luz.
El personal habla mucho y muy alto
Los bibliotecarios encantadores, siempre dispuestos a prestar ayuda.
Se debería volver a habilitar la zona de ordenadores y tener más dispositivos electrónicos a nuestro alcance.
En la biblioteca de la facultad de derecho se habilita una zona de trabajo en grupos mucho más adaptada y adecuada que las de otras bibliotecas
el trato por parte del personal es excelente
Ampliar el plazo de préstamo y el número de veces que se puede renovar por internet.
Ampliación de la duración del préstamo
Los horarios deberían ser más amplios. gracias
Más enchufes para los ordenadores
Dada la ubicación del campus de Cáceres (bastante lejos del centro), estaría bien que los horarios ampliados en época de exámenes se extendieran a todo el curso, porque siempre hay algo que estudiar o trabajos que realizar. Además, teniendo en cuenta los horarios de clase, habría que ampliar considerablemente los de las bibliotecas.
Reparación de las luces de la segunda planta
Deberían mejorar con dispositivos electrónicos las búsquedas de los usuarios
No me llegan los SMS que me avisan cuando puedo pasar a recoger una reserva. Alguna vez he perdido un libro reservado por culpa de este problema. Además, algunos de mis compañeros tienen el mismo problema que yo.
El personal de mañana de la biblioteca de la facultad de derecho debería formarse en atender a las personas. Sus continuas faltas de respeto, mal carácter y continuas contestaciones hacen de la biblioteca a veces un territorio hostil pues yo mismo me he visto envuelto en una de sus muchas jugarretas o "mal entendidos" con los préstamos de libros, hasta tal punto de tener que hablar con su superior por no acrecentar más el problema.
Deberían poner más ejemplares puesto que quizás hay dos manuales para una asignatura que están cursando 200 alumnos.

Respuestas al apartado "Indica si hay algún servicio, espacio, etc. que necesitas y te gustaría que la biblioteca lo ofreciera":

ABRIR MAS HORAS EN EXÁMENES INCLUIDOS FINES DE SEMANA
Préstamos de libros online
Más ordenadores.
Me gustaría que se pudieran ofrecer más ofertas de empleo y vacantes para ser contratado por la Universidad de Extremadura en las bibliotecas, aparte de las becas de colaboración.
Sala de ordenadores bien acondicionada y fotocopiadora con tarjeta como la que había antes.
Sala de Ordenadores
Una temperatura más homogénea
Un espacio cerrado donde poder realizar trabajos grupales sin molestar al resto de estudiantes
más duración de préstamos!
Sala de trabajos en grupos
Estaría bien tener algún lugar en el que poder hacer trabajos en grupo sin molestar a nadie, es decir, algún tipo de salas en las que se pudiera hablar tranquilamente mientras se trabaja, porque en las que hay actualmente, se escucha todo y al final nos molestamos unos a otros.
Mesas individuales
Mejor distribución de las zonas de libros y manuales
Apertura los fines de semana.
Que estuvieran en colaboración con los profesores para determinar que libros van a ser necesarios para sus clases y poder así tener libros suficientes o pedirlos con antelación.

- **Biblioteca del Centro Universitario de Plasencia**

Respuestas obtenidas: 54 Porcentaje sobre el total de respuestas: 5,8%



Resultados aceptables o buenos en la mayoría de los apartados, aunque en algunos de ellos se salen de esta tónica.

Destaca el suspenso en la valoración del horario de apertura en exámenes. Otras cuestiones como instalaciones o actividades culturales (preguntas 3 y 14) se salen ligeramente de la línea general, aunque sus modas son buenas.

Respuestas al apartado “Si tienes algún comentario, sugerencia o aclaración sobre alguna respuesta, descríbelo a continuación”:

En cuanto al horario de la biblioteca debería ser ampliado en temporada de exámenes. Nos gustaría que abriera de 8:00 a 00:00 para poder estudiar, de 9:00-21:00 se queda corto.
Deberían de ampliar los horarios
Aumentar los horarios en época de exámenes
Sugiero que aumenten los horarios de la biblioteca e incluso que pongan 24 horas en época de exámenes. También sugiero un poco más de espacio ya que es un poco pequeña para dicho campus.
Debería tener unos horarios más amplios. Por lo demás m, todo genial y conforme.
Me gustaría que la biblioteca fuera más grande, ya que muchos días voy a estudiar y no tengo sitio para sentarme. Y el horario me parece un poco escaso, en comparación con otros centros.
Poco horario, sin fines de semana
Me gustaría que ampliaran el horario de biblioteca hasta las 12 de la noche, como sí que se hace en bibliotecas de Cáceres y/o Badajoz (zona de la que soy). También me gustaría que se pidiera el carnet universitario o hubiera un registro de aquellas personas que estudien, realicen trabajos de fin de grados y/o cualquier tipo de trabajo relacionado con la Universidad; ya que es una biblioteca que se encuentra en el Centro Universitario de Plasencia y muchas veces tanto yo como otros compañeros míos hemos ido y hemos tenido que volvernos tal cual, puesto que las mesas estaban completas, en las cuales muchas de ellas había niños de instituto con libros de la ESO y Bachiller. Al igual que entran personan mayores que tampoco tienen referencia universitaria; que no es por discriminación, simplemente pienso que deberíamos tener preferencia todas las personas relacionadas con asuntos de la Universidad.
Me gustaría que se ampliara la biblioteca, ya que en época de exámenes es difícil encontrar sitio a menos que vayas a una hora temprana. También creo que sería necesario aumentar el número de mesas con enchufes. Además, en época de exámenes pondría un horario más extenso. Por último, controlaría un poco más el nivel de ruido porque a veces es excesivo.
Me gustaría que se ampliara el horario y los días que se abre para la temporada de exámenes
Que cierren la biblioteca más tarde de las 9 de la noche y que pidan el Dni

Me parecen bastante pequeñas las instalaciones pero entiendo que no haya otra aula disponible. No entiendo y por supuesto no comparto, que se deje entrar a toda persona ajena a la Universidad de Extremadura y sobre todo en época de exámenes. Sería de agradecer que permaneciera abierta durante más tiempo en época de exámenes.
Ampliación del horario
Que amplíen el horario, que se habrá más temprano a las 7 de la mañana y de cierre más tarde mínimo a las 10 de la noche.
Abrir la biblioteca hasta la 12 de la noche
Se deberían actualizar los libros, ya que hay algunos que datan de 1990, existiendo otros posteriores sobre el mismo tema.
Creo que debería haber más control en época de exámenes. La biblioteca tiene falta de espacio para alumnos universitarios.
La biblioteca del CU Plasencia es ocupada por gente externa a la Universidad y en muchas ocasiones (sobre todo en época de exámenes), la gente matriculada en la misma tienen que irse por haber gente de bachillerato u oposiciones ocupando su lugar. Me gustaría que se pidiese en carnet universitario para que no ocurrieran este tipo de cosas.
El horario de la biblioteca de la universidad de Plasencia es pésimo. Ya que si a las 21:00 deberían de cerrar a las 20:30 ya están recogiendo para que te vayas y a 20:45 está cerrada. En épocas de exámenes el lugar se queda pequeño.
El horario de apertura en periodo de exámenes debería ser más amplio, puesto que no hay ningún otro centro al que acudir ni salas 24 horas, además al ser tan reducido si espacio resulta incómodo y está poco ventilado.
Sería de gran utilidad ampliar el horario en época de exámenes
Deberían de ampliar el horario de apertura, sobretodo en exámenes.
Estaría bien que el horario fuese más amplio, y no de 9 a 21h, y que abriesen todos los fines de semana
Me gustaría que hubiera más control a la hora de entrar en la biblioteca, ya que entran personas que no vienen a estudiar, así como personas adecuadas para que pongan orden con el fin de que exista un espacio sin ruidos en las bibliotecas.
Horario de biblioteca más amplio, en exámenes (hasta las 00 h) y abrir los sábados en periodo sin exámenes.

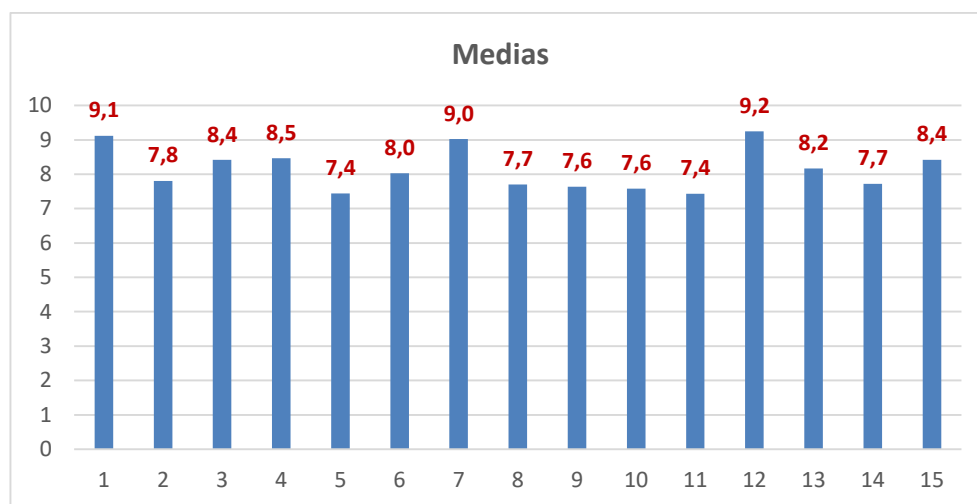
Respuestas al apartado “Indica si hay algún servicio, espacio, etc. que necesitas y te gustaría que la biblioteca lo ofreciera”:

Me gustaría que la biblioteca del centro universitario de Plasencia sea más grande, aunque seamos pocas carreras la biblioteca se queda corta en temporada de exámenes.
Más horarios
Creo que deberían de instalar más enchufes para ordenadores
El cierre de biblioteca en época de exámenes debería ser más tarde.
Necesita más espacio de biblioteca que somos 4 carreras y solo hay una pequeña sala. Poner aire acondicionado en la biblioteca.
Me gustaría que ampliaran el horario de biblioteca hasta las 12 de la noche, como sí que se hace en bibliotecas de Cáceres y/o Badajoz (zona de la que soy). También me gustaría que se pidiera el carnet universitario o hubiera un registro de aquellas personas que estudien, realicen trabajos de fin de grados y/o cualquier tipo de trabajo relacionado con la Universidad; ya que es una biblioteca que se encuentra en el Centro Universitario de Plasencia y muchas veces tanto yo como otros compañeros míos hemos ido y hemos tenido que volvernos tal cual, puesto que las mesas estaban completas, en las cuales muchas de ellas había niños de instituto con libros de la ESO y Bachiller. Al igual que entran personas mayores que tampoco tienen referencia universitaria; que no es por discriminación, simplemente pienso que deberíamos tener preferencia todas las personas relacionadas con asuntos de la Universidad.
Me gustaría que en época de exámenes abrieran a las 8 y cerraran a las 10, se aprovecharían muchísimo más las horas de estudio
Vigilar que se respeten las normas expuestas en los carteles (silencio y respeto).
Más mesas para poder estudiar
Que amplíen el horario, que se habrá más temprano a las 7 de la mañana y de cierre más tarde mínimo a las 10 de la noche
La biblioteca en exámenes debería ampliar su horario
Cierre más tarde de las 21:00h
Abrir más tiempo, cerrar más tarde de las 21h.
Poner más enchufes en la biblioteca ya que no es suficiente para los ordenadores.
Más mesas o más espacio en general

Una biblioteca más grande. Es necesario más espacio
Mas mesas con enchufes
Otro espacio de estudio en el centro sería ideal.
Un horario más extenso en horarios de exámenes, que la biblioteca tuviera más espacio y que la gente que no utiliza ordenadores no use las mesas específicas para ello
Sala de estudio 24 horas en periodos de exámenes
Un lugar para comer
Más sitio para estudiar y alguno con espacios individuales, a veces me da la sensación de estar con mucha gente
Mayor seriedad y control dentro de la biblioteca. Así como un espacio dedicado exclusivamente para grupos de personas que quieren estudiar en grupo (con posibilidad de hablar). Por decirlo de alguna forma, tener una biblioteca más formal y estricta que dé silencio y concentración, así como otra "biblioteca" para trabajos en grupo (con la posibilidad de hablar).

- **Biblioteca de la Facultad de Ciencias del Deporte**

Respuestas obtenidas: 43 Porcentaje sobre el total de respuestas: 4,6%



Resultados excelentes, entre el notable y el sobresaliente, con una gran valoración del horario de apertura (pregunta 1) y de la labor del personal de la biblioteca (preguntas 7 y 12)

Respuestas al apartado “Si tienes algún comentario, sugerencia o aclaración sobre alguna respuesta, descríbelo a continuación”:

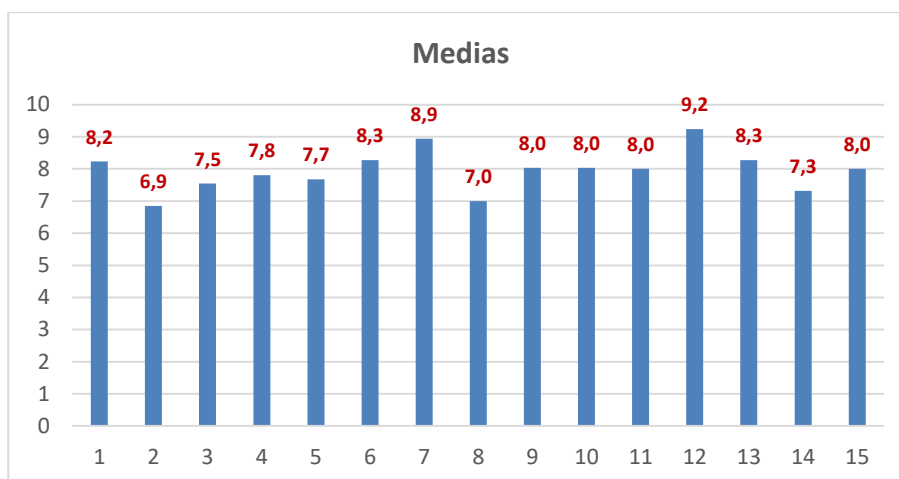
Servicio de préstamo mayor
Controlar más a menudo el silencio del espacio de la biblioteca, incluyendo el personal que trabaja allí.
Los horarios de las bibliotecas, al menos en exámenes, deberían ser 24h horas. Ampliar el catálogo de libros y actualizar la biblioteca, mayor cantidad del mismo libro, ampliar plazo de préstamos, mejorar la web
En las preguntas que he puesto no sé, no contesta, es porque no he utilizado el servicio que me pide evaluar.
Normalmente hace bastante calor en la biblioteca, esto empeora mi capacidad de concentración ya que no tolero bien el calor.
Informar de cuando vencen los libros que se han adquirido en la biblioteca vía e-mail. (Yo no recibo nada de esa información)
con el cambio de horario en primavera la biblioteca tendría que estar abierta hasta más tarde
El estado y las instalaciones me parecen idóneas
Cuando vence un préstamo, no se recuerda un par de días antes, sino al día siguiente del vencimiento. Estaría bien avisar con mayor antelación, ya que muchas veces los retrasos se pueden deber a ciertos despistes (exámenes, necesidad de uso del libro, etc.). Un correo electrónico no cuesta nada y sería una solución, a mi parecer, bastante útil.

Respuestas al apartado “Indica si hay algún servicio, espacio, etc. que necesitas y te gustaría que la biblioteca lo ofreciera”:

Sala para realizar trabajos y reuniones, con TV, proyector, pizarra...
Ludoteca
Quizá más libros relevantes y didácticos de algunos ámbitos de estudio.

• **Biblioteca de la Facultad de Medicina**

Respuestas obtenidas: 35 Porcentaje sobre el total de respuestas: 3,8%



Resultados muy buenos con carácter general, con una excelente valoración de la labor del personal de la biblioteca (preguntas 7 y 12)

Respuestas al apartado “Si tienes algún comentario, sugerencia o aclaración sobre alguna respuesta, descríbelo a continuación”:

Quizás sería necesario comprar las últimas ediciones de algunos de los libros para que estén más actualizados.
Horarios de apertura más amplios. Las instalaciones están bastante bien y no suele haber ruido, pero el horario de apertura de por la mañana (a las 9) me parece demasiado tarde, teniendo en cuenta mis horarios de estudio. En verano el aire funciona y la temperatura para estudiar es adecuada
los ordenadores generalmente están muy lentos y no es posible acceder los archivos del campus virtual
Sería muy interesante mejorar los siguientes puntos: .-poner tacos en las sillas, muchas de ellas están cojas de una o más patas, y la gente tiene la costumbre de arrastrarlas, el resultado es horrible si intentas concentrarte .-mayor cantidad de enchufes, muy útil si necesitas cargar algún dispositivo o si es necesario emplear tu ordenador durante más tiempo .-apertura en exámenes: aumentar las horas y también la opción de abrir los fines de semana, dado que la central se pone imposible de gente
Creo que la biblioteca de la facultad de medicina debería abrir a las 8, al menos en periodo de exámenes.
Se podría ampliar el periodo de apertura de la biblioteca en periodo de exámenes.
Podría aumentarse el horario durante exámenes
No recuerdo haber visto ningún curso que se ofertase en la biblioteca de la facultad.
El horario habitual de la biblioteca de la facultad de medicina es poco útil, debería abrir antes.
La oferta de consulta y préstamo de libros es limitada, pero las personas que están allí siempre se han mostrado dispuestas a ayudarme en mi búsqueda bibliográfica.
Durante la época de exámenes estaría bien que el horario de la biblioteca de la Facultad de Medicina pudiera ser más alargado (por ejemplo de 8-14 y de 15-22).
Por favor, actualicen la bibliografía. Entiendo que la biblioteca de la facultad de medicina no es muy grande y que por tanto no puede haber muchos libros, pero es que la mayoría de los que hay son antiquísimos, en muy pocas

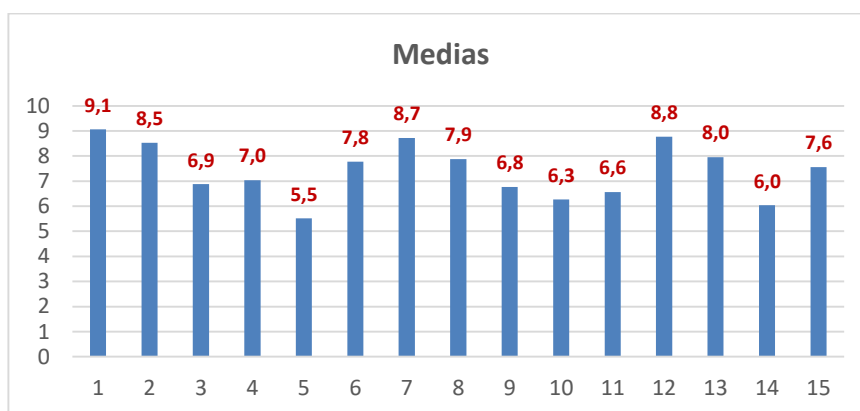
especialidades hay libros recientes (entendiendo como reciente que al menos tengan menos de 10 años de antigüedad). Es una vergüenza ir a hacer una consulta y que ningún libro de los que hay te sirva. Aunque no es tan importante como lo anterior, me gustaría señalar que los ordenadores de dicha biblioteca van demasiado lentos.

Respuestas al apartado “Indica si hay algún servicio, espacio, etc. que necesitas y te gustaría que la biblioteca lo ofreciera”:

Ordenadores más modernos con el SPSS instalado
La apertura continuada o ampliada durante época de exámenes sería lo ideal, junto con lo reseñado en el punto previo
Más espacio, en el segundo cuatrimestre a partir de las 10-11 ya no hay sitio en la biblioteca
En época de exámenes, me gustaría que abriese más tiempo y los fines de semana también.
Enchufes por cada mesa
Charlas/programas/dípticos explicando o resumiendo como ayudarte con el TFG
Un espacio para opositores. Gente que después de la universidad decide seguir formándose y para la que la biblioteca es un instrumento importante.
Más libros de temática no educativa.
Quizá más punto de electricidad y un sistema para aislar la puerta principal a las horas punta (entre clase y clase) jaja
Espacios para grupos de 3-4 personas donde se pueda hablar pero con privacidad/sin molestar a los demás, en más bibliotecas.
¡¡Se necesitan libros nuevos!!
Se agradecería que existiesen préstamos especiales (más largos) para las vacaciones de Navidades y de Semana Santa.

- **Biblioteca del Centro Universitario de Mérida**

Respuestas obtenidas: 32 Porcentaje sobre el total de respuestas: 3,4%



Resultados en los que se aprecian grandes discrepancias, muy buenos en algunos apartados y solo aceptables en otros. Destacan la valoración del horario de apertura (pregunta 1) y de la labor del personal de la biblioteca (preguntas 7 y 12), que contrastan con la valoración que recibe la colección de recursos electrónicos (pregunta 5), aunque su moda está en el valor 7.

Respuestas al apartado “Si tienes algún comentario, sugerencia o aclaración sobre alguna respuesta, descríbelo a continuación”:

Deberían de abrir la biblioteca en horario nocturno, pues hay ciertas personas que estudian mejor de noche y en la biblioteca del cum de Mérida no se hace eso, a diferencia de en otras universidades que sí se hace.
Genial sitio para estudiar, de las mejores a las que he ido

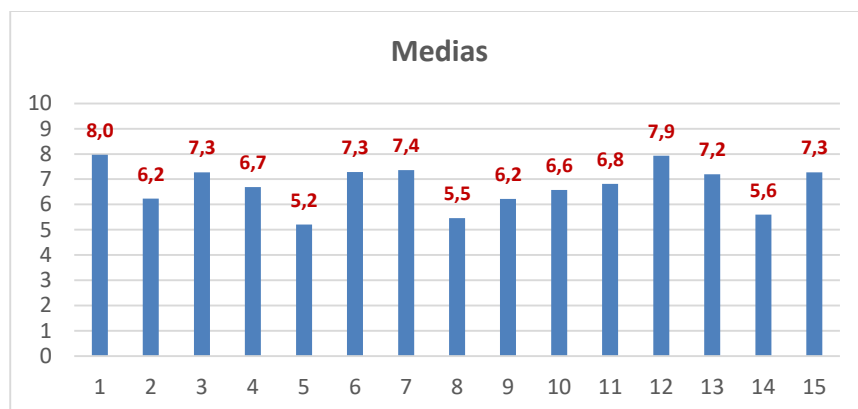
Suele haber gente ajena a la UEX en época de exámenes y durante el curso que se sientan en los sitios con enchufe para los portátiles quitando el sitio a los que somos de la UEX.
Sinceramente, la Biblioteca de Mérida es bastante pobre con respecto al material. De hecho, incluso la biblioteca de mi antiguo centro (Un instituto) está más cuidada y tiene una mayor cantidad de volúmenes. He de decir que no tiene la misma misión esta biblioteca que la de un instituto: la mayoría de los libros de la biblioteca universitaria son de consulta mientras que en la de un IES está mayormente compuesta por novelas. Aun así, veo el material anticuado y que faltan un gran número de ejemplares que vendrían muy bien para consulta y aprendizaje independiente.
Que pudiesen abrir los fines de semana incluso en horario habitual estaría genial, y una mejora en cuanto a material informático, ventilación (ruidosa) y enchufes en las mesas centrales
espacios para trabajos grupales
Como sugerencia, aunque el espacio es escaso, mas mesas o más enchufes para ordenadores.
más espacio, con mesas porque se llena enseguida
En general estoy muy satisfecho con la biblioteca del CUM pero sería muy recomendable tener acceso a más enchufes, ya que hay pocos y mal distribuidos.
La localización o el ordenado de las ediciones en papel podrían tener alguna característica automática, es decir, mediante algún procedimiento que hiciera uso de las nuevas tecnologías (ejemplo: a la hora de buscar un ejemplar, disponer de lector de códigos sin cables para el lector).
Estaría bien que pusiesen enchufes en casa mesa que no está cerca de la pared puesto que cada día se usan más dispositivos electrónicos para estudiar y es necesario.
Tres sugerencias: 1) Se necesita suelo de goma y sillas que no hagan ruido, la biblioteca es un continuo arrastre de sillas. No hay silencio. 2) Los aparatos de calefacción hacen mucho ruido. 3) Los ordenadores de consulta son muy viejos.
En la biblioteca del Centro Universitario de Mérida, quizás sería conveniente la instalación de más enchufes en las mesas centrales de la sala, debido a la demanda de los mismos, sobre todo en periodo de exámenes.
En época de exámenes la biblioteca se sigue llenando con gente de fuera, que ni si quiera pertenece a la universidad y me gustaría que se priorizara a los estudiantes de nuestra universidad, porque nos solemos quedar sin sitio. También me gustaría comentar que en la biblioteca suele hacer muchísimo calor y estaría bien que se controlara el tema de la temperatura.

Respuestas al apartado “Indica si hay algún servicio, espacio, etc. que necesitas y te gustaría que la biblioteca lo ofreciera”:

En el centro universitario de Mérida, nos hace falta una sala donde nos podamos juntar para poder hacer trabajos o prepararnos los exámenes(en épocas de exámenes)
Horario nocturno en época de exámenes y más enchufes.
Por decir algo, me gustaría que las sillas fueran más cómodas
Salas privadas para estudio, mayor número de enchufes. Abrir también los fines de semana.
Préstamo de ordenadores portátiles para uso dentro del centro
Convendría tener un espacio en el que el trabajo colaborativo se hiciera patente, de forma que se pueda conversar entre grupos de trabajo y que no sea necesaria la búsqueda de aulas vacías.
Intentaría ofrecer un espacio para que los alumnos se puedan reunir para hacer trabajos o preparar exámenes en el cuál se pueda hablar y compartir ideas.

- **Biblioteca de la Facultad de Ciencias de la Documentación y la Comunicación**

Respuestas obtenidas: 30 Porcentaje sobre el total de respuestas: 3,2%



Resultados en general aceptables o buenos, aunque se aprecian grandes diferencias. Buena valoración del horario de apertura (pregunta 1) y de la actitud del personal de la biblioteca (pregunta 12).

Respuestas al apartado “Si tienes algún comentario, sugerencia o aclaración sobre alguna respuesta, descríbelo a continuación”:

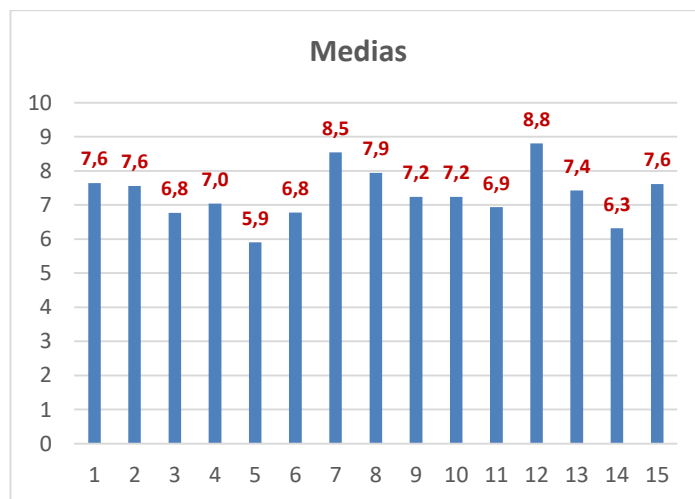
Muy a menudo, sobretodo en época de exámenes es muy difícil encontrar hueco en la biblioteca y sobretodo cerca de enchufes para conectar el ordenador
Apertura de alguna biblioteca pública 24 horas
En mi facultad la biblioteca está pegada a la sala de estudios y otras salas por lo que a veces se puede molestar a la gente que está en la biblioteca (pero la gente que queda para hacer un trabajo no tiene culpa), se debería de cambiar de ubicación la sala de estudios.
La página web me parece algo complicada, el acceso a la cuenta personal, debería tener avisadores de préstamos, en general creo que debería ser más intuitiva y de uso más sencillo del que tiene ahora.
Deberían prever aquellos casos en los que, por fuerza mayor o indisponibilidad no halla personal para atender la biblioteca, contar con alguien de apoyo o sustitución.
Ampliación en el horario de cierre de la biblioteca de biblioteconomía, en periodo de exámenes.
Más material; no sólo en referencia a libros, también audiovisual. Por otra parte, creo que se deberían dar a conocer más las redes sociales porque no llego a enterarme de casi ninguna de las actividades que se organizan. ¡Gracias!
Sistema de préstamo de libros en relación con el tipo de libro que sea (ejemplo: Libros de literatura tienen un préstamo mucho más largo que las antologías de relatos)
Para los alumnos de intercambio hacerles un recorrido y como es el servicio de la biblioteca. Para que tengan el conocimiento de ella y poder aprovecharla al 100%
Más ordenadores
El suelo suena mucho y se escucha todo lo de fuera. Hace unos días había un montón de niños y era imposible estudiar. También ha estado unas semanas el bibliotecario de baja y no se colocó a nadie en su lugar y los alumnos de la Facultad estuvimos sin poder utilizar las bibliotecas algunas mañanas y todas las tardes.
Con respecto al horario de la biblioteca estaría bien que también abriera en época de exámenes durante los fines de semana
La temperatura del aire acondicionado es demasiado baja. Si se controlase más, el estudiante estaría más cómodo, evitaríamos resfriados innecesarios y consumiría mejor la facultad, por ende, contaminaría menos.
He ido varios días que no eran festivos y no estaba abierta sin ninguna explicación
El técnico de la biblioteca en horario de mañana no para de hablar. La persona que mayor respeto debería tener a los estudiantes. Busquen otro despacho para él, a ser posible fuera de la biblioteca, porque vive hablando con tono muy alto de voz.

Respuestas al apartado “Indica si hay algún servicio, espacio, etc. Que necesitas y te gustaría que la biblioteca lo ofreciera”:

El único problema que a día de hoy tiene la biblioteca es la insonorización, pues se oye todo. Está junto a los jardines de la Galera y tiene mucha afluencia de turistas y cada vez que la gente pasea por allí hablando, se escucha todo. Y lo mismo sucede con los estudiantes que van por los pasillos de la facultad. Por lo demás, es fantástica.
Área de trabajo en grupo en la biblioteca de documentación
Suscripción a más revistas (Ej: El Salto y La Marea)
Sé que es un centro mayormente de estudio y que la colección está fundamentalmente orientada al alumnado, pero estaría bien disponer de, aunque sea, una pequeña sección de cómics y novelas gráficas.
Más salas de estudio en grupo, ya que, en la facultad de biblioteconomía solo existe una y con una capacidad de 1 sola mesa
Más espacios de trabajo en grupo separados de los de estudio personal.
Más espacios para el trabajo en equipo.
Una sala de trabajo que cuando hables en ella no se escuche dentro de la biblioteca.
Estaría bien que tuvieran algunos ordenadores para la gente que no pueda llevar el suyo
Apertura los fines de semana, el centro de Badajoz lo necesita, los estudiantes lo necesitan.
Enchufes de sobra en todas las mesas. Dejar beber refrescos dentro. Controlar la temperatura de la biblioteca ya que en estas fechas hace mucho calor y sobre todo aumentar el horario de cierre de la biblioteca en época de exámenes!!

- **Biblioteca de la Facultad de Empresa, Finanzas y Turismo**

Respuestas obtenidas: 26 Porcentaje sobre el total de respuestas: 2,8%



Resultados buenos, dentro de la franja del notable, destaca la valoración de la labor del personal de la biblioteca (preguntas 7 y 12) y contrasta con la menor valoración de la colección de recursos electrónicos (pregunta 5).

Respuestas al apartado “Si tienes algún comentario, sugerencia o aclaración sobre alguna respuesta, descríbelo a continuación”:

Algunas veces, vas a la biblioteca y se ha encontrado cerrada
Me gustaría que en periodo de exámenes el plazo para mantener libros prestados fuese más amplio o que se pusiesen más facilidades para renovarlo.

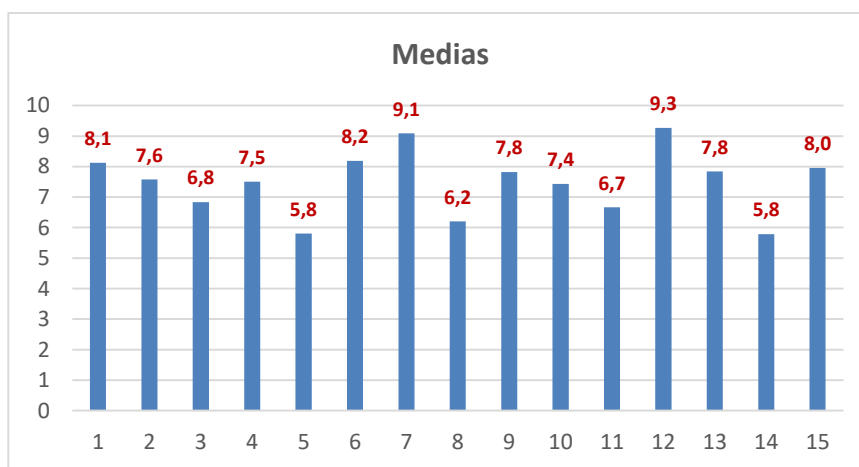
Debería de haber más ejemplares de libros que piden los profesores a los/as alumnos/as y que durasen más tiempo la renovación de estos ya que los necesitamos para todo el cuatrimestre. La calefacción hay veces que se pasan con ella. Y cuando se acerca alguien a la ventanilla se debería de hablar bajo y no se hace. Los ordenadores la mayoría no funcionan, la última vez que fui solo funcionaba uno.
El personal es de 10, muy atento, muy amables y resolutivos. La única pega es que tienen falta de personal y a veces tienen que cerrar un par de horas a mitad del día, aunque el personal de conserjería pone a disposición un aula vacía para ese rato, aunque creo que no son maneras. Por otra parte, el hecho de que esté la sala de grupos de trabajo al otro lado de la pared es bastante molesto por el ruido, creo que se podía encontrar otra ubicación mejor para esa sala.
No he utilizado muchos de los servicios que ofrece la biblioteca. De ahí el problema de no saber responder a algunas preguntas

Respuestas al apartado “Indica si hay algún servicio, espacio, etc. que necesitas y te gustaría que la biblioteca lo ofreciera”:

Mejor funcionamiento de los ordenadores y que la sala en grupo estuviera cerrada con puertas de cristal para que no escucharas el ruido pero pudieras ver si esta libre sin molestar
Me gustaría que la biblioteca ofreciera dispositivos electrónicos portátiles para aquellas personas que no tuvieran y los necesitaran como se hace en la biblioteca pública de Cáceres.
Mejores ordenadores y calefacción
Hay muy pocos enchufes y no muy bien ubicados, aunque sí que hay suficientes unidades de ordenadores a disposición de los usuarios, pero dado que muchos usuarios traen su propio ordenador de trabajo, creo que serían más resolutivos los enchufes.

- **Biblioteca de la Facultad de Veterinaria**

Respuestas obtenidas: 24 Porcentaje sobre el total de respuestas: 2,6%



Resultados en general buenos o muy buenos, aunque con diferencias en algunas cuestiones. Destaca la excelente valoración que recibe la actitud y el asesoramiento ofrecido por el personal de la biblioteca (preguntas 7 y 12).

Respuestas al apartado “Si tienes algún comentario, sugerencia o aclaración sobre alguna respuesta, descríbela a continuación”:

Aumentar el número de enchufes para los dispositivos electrónicos, ya que sobre todo en época de exámenes no puedes conectar nada. Reparar varios enchufes defectuosos
Podrían renovar algún libro, por lo demás muy cómoda y silenciosa
Gran trabajo de los profesionales de la biblioteca de veterinaria, que te ayudan con cualquier duda que puedas tener, más allá incluso de los recursos físicos de la biblioteca, enseñándote cómo hacer búsquedas eficientes en los repositorios institucionales y bases de datos de la universidad.

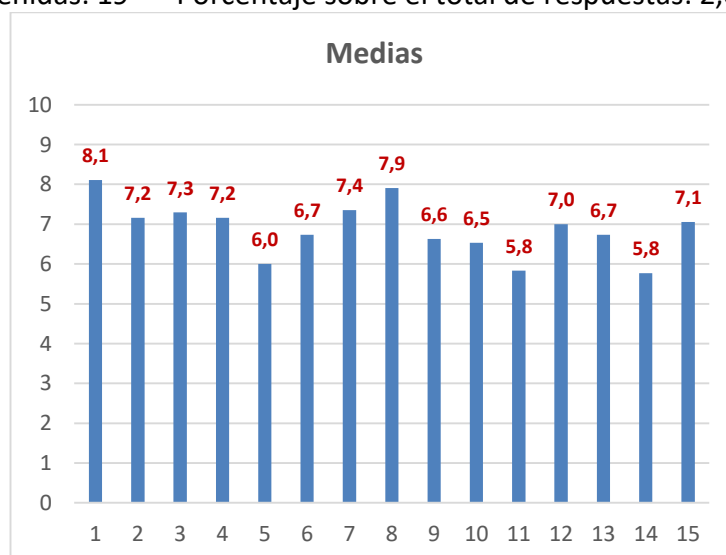
Más libros de exóticos y fauna salvaje, por favor.
Me gustaría que la biblioteca improvisada de Bioquímica tuviera libros de estudios, no sólo revistas de hace 10años
Me parece que la biblioteca está muy bien ambientada, se respeta el silencio y la gama de libros de consulta es muy amplia. Además, el personal de la biblioteca está siempre dispuesto a ayudar en cuanto a la búsqueda de un libro en concreto o incluso de algún artículo o revista electrónica relacionado con el tema que te concierne.
Con respecto a la biblioteca situada en Cánovas quiero decir que a pesar de que es la que más cerca tengo de casa no suele ser la de mi elección por dos motivos: se llena demasiado y apenas hay enchufes para cargar nuestros dispositivos electrónicos que nos sirven para estudiar y el tiempo que está abierta es escaso para mi opinión, en exámenes deberían abrir más tiempo.
Ampliación del horario en época de exámenes (hasta las doce de la noche o 24h) y apertura en fines de semana, también él época de exámenes.
Ampliación del horario en exámenes. El personal que allí trabaja, es excelente.
Se queda pequeña en periodo de exámenes
La duración de los préstamos debería poder elegirse, no que fuera obligatorio entregar en 1 semana, siempre con un máximo.
Buena puntuación en cuanto a medios electrónicos por la cantidad de enchufes y la ubicación de los mismos, en cuando a ordenadores a disposición de los usuarios sólo dispone de un par de unidades, sin embargo. Dado que la mayoría de los usuarios utilizan sus propios ordenadores y tabletas, creo que no hace falta ninguno más, en todo caso casi que sobran porque apenas se utilizan.

Respuestas al apartado “Indica si hay algún servicio, espacio, etc. que necesitas y te gustaría que la biblioteca lo ofreciera”:

En época de exámenes que tuviera un horario más amplio
Un ordenador en la biblioteca que sirva para ver recursos electrónicos de veterinaria. El ordenador que hay es sólo para consultas en el catálogo de la biblioteca.
Me gustaría que alguna biblioteca de Cáceres tuviera servicios nocturnos.
Ampliación de la sala y control de la calefacción en invierno ya que hace mucho calor
Algún que otro ordenador.
Sala de informática u ordenadores disponibles para uso personal en todo el horario de apertura de la biblioteca
Ordenadores mejores
apertura en horarios de exámenes hasta las once
En todo caso, en épocas de frío escatiman mucho con la calefacción.
Más facilidad a los artículos online, ya que los ordenadores que se encuentran en la biblioteca van muy lentos.

- **Biblioteca de la Facultad de Enfermería y Terapia Ocupacional**

Respuestas obtenidas: 19 Porcentaje sobre el total de respuestas: 2,0%



Resultados en general buenos, la mayoría en la franja del notable. Buena valoración del horario de apertura (pregunta 1) y de los cursos de formación de la biblioteca (pregunta 8).

Respuestas al apartado “Si tienes algún comentario, sugerencia o aclaración sobre alguna respuesta, descríbelo a continuación”:

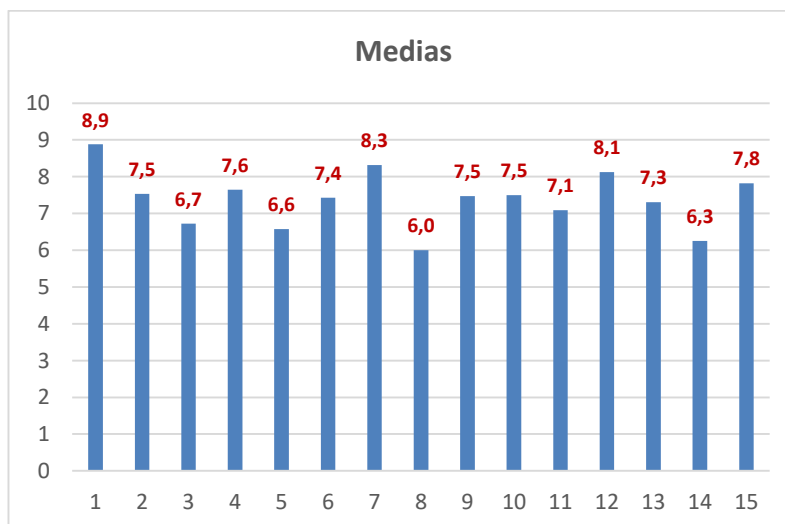
Sillas más cómodas
Que no se pongan a hacer obras en plenos exámenes, y que no debe pongan entre los que trabajan en la biblioteca a hablar a voces entre ellos como si estuvieran solos, sería un detalle
Poca literatura sobre terapia ocupacional

Respuestas al apartado “Indica si hay algún servicio, espacio, etc. que necesitas y te gustaría que la biblioteca lo ofreciera”:

Hablando de la Biblioteca de la Facultad de Enfermería y Terapia Ocupacional, te dejase sacar los libros a las peceras ya que son salas para hacer trabajos y resulta más fácil si los libros pueden ser vistos por todos los compañeros para valorar qué información sirve y cual no.
La biblioteca no sólo es un lugar donde encontramos libros o estudiamos, es necesario que también sea un espacio de ocio cultural más amplio (presentaciones de libros, charlas divulgativos sobre temas de interés de los alumnos, exposiciones de pinturas, etc)

- **Biblioteca de la Escuela de Ingenierías Industriales**

Respuestas obtenidas: 18 Porcentaje sobre el total de respuestas: 1,9%



Resultados en general muy buenos, con la mayoría de valores en un rango de notable alto. Buena valoración del horario de apertura (pregunta 1) y solo contrasta un poco por abajo la valoración de los cursos de formación y de las actividades culturales y comunicación en redes sociales (preguntas 8 y 14).

Respuestas al apartado “Si tienes algún comentario, sugerencia o aclaración sobre alguna respuesta, descríbelo a continuación”:

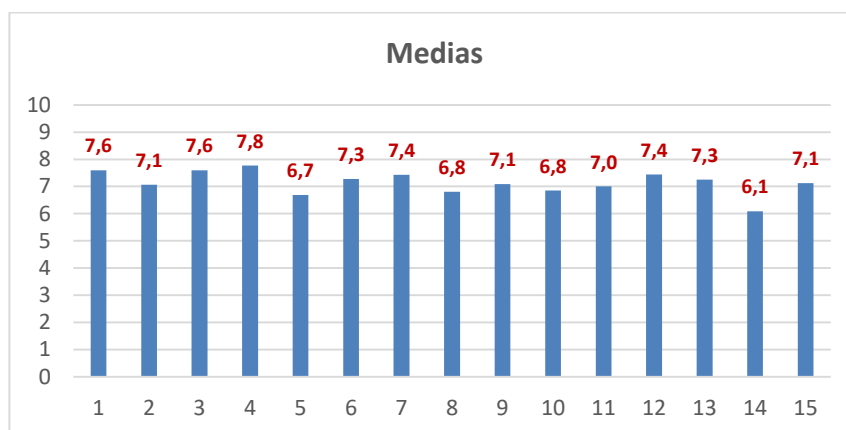
Da gusto entrar en una Biblioteca en las que las personas te atienden de manera educada y con una sonrisa, mis felicitaciones.
En los meses próximos a verano el aire acondicionado no enfría lo suficiente
Voy allí porque en mi facultad que es la escuela de ingenierías agrarias y el horario de autobús es pésimo
El servicio de préstamos está bien, pero no avisa de ninguna manera que la fecha para la renovación de un libro está cerca o que ya no lo puedes renovar más porque se ha llegado a las 4 renovaciones
Que se pida el carnet universitario para poder acceder a las bibliotecas de la UNEX

Respuestas al apartado “Indica si hay algún servicio, espacio, etc. que necesitas y te gustaría que la biblioteca lo ofreciera”:

Me gustaría que existiesen en la parte de abajo de la Biblioteca ordenadores para consultas de cualquier tipo. También estaría bien tener unos tabloneros en los que la gente pudiese poner libros de segunda mano, etc. Esto lo suelen poner en la entrada de la Escuela pero no es el lugar propio para eso.
Más enchufes
El único inconveniente es los pocos enchufes que hay en ella, debería de haber unos cuantos en cada mesa, puesto que asiste mucha gente.
Más enchufes
Me parece un atraso tremendo (y más aún siendo la biblioteca de ingeniería) que los alumnos nos tengamos que “pelear” por los enchufes o llevarnos alguna regleta porque no hay suficientes enchufes (lo mismo ocurre en la biblioteca central de Badajoz, pero este último caso es más grave porque hay muchísimos más sitios y los enchufes en la planta baja son casi inexistentes)
No hay suficientes enchufes
Mayor número de ejemplares y más títulos de los que aparecen en los planes docentes de las asignaturas.
Algún dispositivo electrónico (tablets) para poderse conectar en la sala de estudio de abajo.

- **Biblioteca de la Escuela de Ingenierías Agrarias**

Respuestas obtenidas: 16 Porcentaje sobre el total de respuestas: 1,7%



Buenos resultados, con una gran uniformidad en todos los aspectos y valores en la franja del notable.

Respuestas al apartado “Si tienes algún comentario, sugerencia o aclaración sobre alguna respuesta, descríbelo a continuación”:

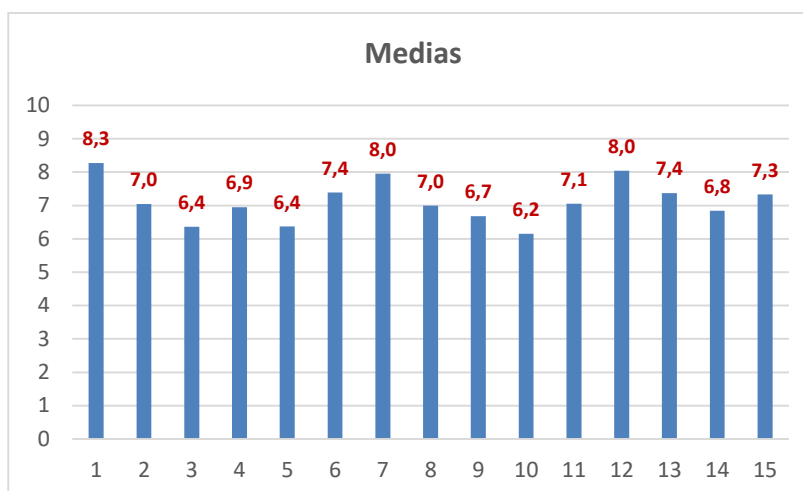
Estaría bien que el periodo de préstamo de libros fuese más amplio al que tenemos en la actualidad.
Pocos ejemplares de algunos libros más usado

Respuestas al apartado “Indica si hay algún servicio, espacio, etc. que necesitas y te gustaría que la biblioteca lo ofreciera”:

Podríamos tener mesas individuales para mejorar el estudio.
Pienso que se deberían realizar mejoras con los ordenadores de la propia biblioteca. Tienen tendencia a estar fuera de servicio, desconozco el motivo, la conexión con la red suele ser fallida, etc.

- **Respuestas en las que no se ha indicado qué Biblioteca se utiliza**

Respuestas obtenidas: 22 Porcentaje sobre el total de respuestas: 2,4%



Los resultados de estas respuestas no podemos considerarlos representativos, ya que no sabemos a qué biblioteca se refieren. Sin embargo, son buenos en líneas generales y podemos ver que son consistentes con las valoraciones que hemos visto en la mayoría de los casos anteriores, ya que se valora muy positivamente tanto el horario de apertura (pregunta 1) como la actitud y el asesoramiento que ofrece el personal de la biblioteca (preguntas 7 y 12).

Respuestas al apartado “Si tienes algún comentario, sugerencia o aclaración sobre alguna respuesta, descríbelo a continuación”:

En general buen servicio.
Que abran la biblioteca un mes antes de empezar los exámenes con un horario más amplio ya que el actual es escaso. El aire acondicionado prácticamente no se nota
Aumentar el horario de apertura de la biblioteca me facilitaría muchísimo el estudio. Podría compaginarlo con el resto de actividades de mi día a día.
La hora de cierre es a las 00:00h no a las 23:45h como siempre sucede, no engañen a la gente con el horario, o cierran a las 00:00h o pongan en el horario a las 23:45h. Gracias.
Sugerencia: Facilitar el acceso a todas los artículos científicos.
El horario de apertura en periodo de exámenes debería ser más amplio.
Debería aparecer más catálogos y revistas web.

Respuestas al apartado “Indica si hay algún servicio, espacio, etc. que necesitas y te gustaría que la biblioteca lo ofreciera”:

Venta de libros.
Mayor número de plazas
La biblioteca necesita más enchufes y la parte de arriba tiene poco luz.

Necesitamos más enchufes y en mejores condiciones, además de que abran el baño de la planta de arriba para no perder tiempo en desplazarnos. Gracias.
Sala de desahogo (pequeña habitación insonorizada para chillar y desahogarse)
Un curso breve para saber utilizar correctamente la página web.

7. Conclusiones.

Con carácter general los resultados de la encuesta son buenos. La mayoría de las valoraciones de los usuarios del servicio se encuentran en la franja del **notable**, siendo en muchos casos **notable alto**. En casos puntuales se roza la **excelencia** y sólo en el resultado de una pregunta para una biblioteca en concreto se obtiene un valor por debajo de 5.

Los **aspectos mejor valorados (8.1-8.2)** son

- Horario de apertura habitual.
- Asesoramiento, respuestas y ayuda recibidos.
- Actitud y el comportamiento del personal de la biblioteca

Los **aspectos peor valorados (6,4 -6,9)** son:

- La colección de recursos electrónicos.
- Las actividades culturales y comunicación en redes sociales.

Las valoraciones a estas cuestiones suelen estar en la franja del 6-7, aunque más cerca del valor 6. Sigue siendo un **valor entre aceptable y bueno**.

Un gran número de usuarios ha aportado sugerencias, comentarios, aclaraciones, peticiones, etc. Este es un resultado muy positivo de la encuesta, pues nos aporta mucha información cualitativa de los usuarios del servicio y nos ayuda para detectar necesidades y plantear acciones de mejora.

Respecto a la anterior encuesta, celebrada en 2015 se aprecia un aumento en la valoración de prácticamente todos los aspectos medidos, lo que se considera un avance importante:

